

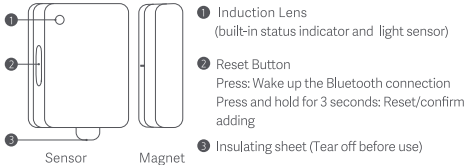
Mi Door and Window Sensor 2 User Manual	01
Manual de usuario de Mi Door and Window Sensor 2	13
Mi Tür- und Fenstersensor 2 Benutzerhandbuch	24
Manuel d'utilisation de Mi Door and Window Sensor 2	35
Manuale utente Mi Door and Window Sensor 2	46
Manual do utilizador do Sensor de movimento portas e janelas Mi 2	57
Руководство пользователя Датчика открытия окон и дверей	
Mi Door and Window Sensor 2	68
Mi 방법 센서 2사용 설명서	79
دليل المستخدم مستشعر الأبواب والنوافذ 2 من	88
Czujnik do drzwi i okien Mi 2 Instrukcja obsługi	98
Mi 防犯センサー2取扱説明書	109
คู่มือผู้ใช้ Mi เซ็นเซอร์หน้าต่างและประตู 2	118
小米門窗感應器 2 使用說明書	126



Product Overview

The Mi Door and Window Sensor 2 can be installed on doors, windows, drawers, etc. Through the proximity and separation of the sensor and the magnet, the opening and closing status of doors or windows is detected in real-time, and the light sensor detects the light intensity of the surrounding environment. Low power consumption, tool-free installation, and ready to be attached and used.

Note: This product is for indoor use only and needs to be connected to a Bluetooth gateway for smart control.



Note: When performing an OTA update to the Mi Door and Window Sensor 2, briefly press the reset button to wake up the Bluetooth connection. For detailed steps, please follow the instructions in the Mi Home app.

Connecting with Mi Home/Xiaomi Home App


This product works with the Mi Home/Xiaomi Home app*. Use the Mi Home/Xiaomi Home app to control your device, and to interact with other smart home devices.

Scan the QR code to download and install the app. You will be directed to the connection setup page if the app is installed already. Or search "Mi Home/Xiaomi Home" in the app store to download and install it.



* The app is referred to as Xiaomi Home app in Europe (except for Russia). The name of the app displayed on your device should be taken as the default.

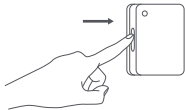
Adding a device

1. Open the Mi Home/Xiaomi Home app, and sign in to your account.
2. Tap + in the top right corner of the homepage in the app to enter the Add device page.
3. Tap  in the top right corner of the Add device page, scan the product's QR code and follow the instructions to complete adding the device and start using it.

Note: If the product's QR code cannot be scanned, you can search for the product name "Mi Door and Window Sensor 2" to complete adding it.

If it cannot be added, please try again after holding the phone as close to the sensor as possible.

Please install and secure the device once it has been added successfully.



Press and hold the reset button for 3 seconds until the indicator continuously blinks 3 times and then release it.

Note: The version of the app might have been updated, please follow the instructions based on the current app version.

Smart Scenes

This product can create smart scenes via the Mi Home/Xiaomi Home app to realize a connection with other smart devices.

Example of a smart scene:

When the door is opened at night, it triggers the door and window sensor, and the living room light turns on automatically.



When the window is opened to air the room, it triggers the door and window sensor, and the air purifier turns off automatically.



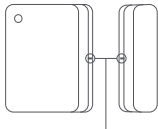
For more connection functions, tap + in the top right corner of the homepage in the Mi Home/Xiaomi Home app, and select the device as the trigger condition to create smart connection scenes according to the actual scenario.

Installation

1. Apply the adhesive stickers inside the bottom grooves of the sensor and the magnet respectively. Tear off the protective film from the adhesive stickers when installing.

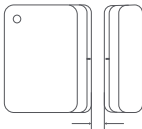


2. Align the marks on the side of the sensor unit and the side of the magnet as much as possible during installation.



Try to align the installation marks.

3. Attach the sensor and the magnet to the fixed side and the movable side of the area that can be opened and closed. It is recommended to install the sensor on the fixed surface and the magnet on the movable surface, and ensure the clearance between the two is less than 18 mm when the door or window is closed.



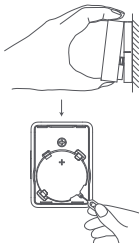
Ensure the clearance is less than 18 mm.

Note: The surface the adhesive sticker is applied to must be clean and dry. Please avoid dropping the sensor during installation, as it may easily damage the body of the sensor.

The installation clearance can be measured with the help of the scale on the back of the user manual.

Battery Replacement

1. Place your thumb in the groove of the body of the sensor and lift the body upward to separate it from the back cover.
2. Insert a pin or a similar tool into the hole and lift the battery upward to remove it.
3. Place the CR2032 battery in the battery slot with the positive terminal facing upwards.
4. Align the body of the sensor with the back cover and firmly press it to snap it into place.



Specifications

Name: Mi Door and Window Sensor 2

Model: MCCGQ02HL

Wireless Connectivity: Bluetooth 5.1 BLE

Operating Temperature: -10°C to 50°C

Battery Type: CR2032 (Installed)

Operation Frequency: 2402-2480 MHz

Maximum Output Power: 10 dBm

FCC ID: 2ANJHMCCGQ02HL

Item Dimensions: 34.0 × 32.7 × 14.5 mm

Operating Humidity: 0–95% RH, non-condensing

WARRANTY NOTICE

As a Xiaomi consumer, you benefit under certain conditions from additional warranties. Xiaomi offers specific consumer warranty benefits which are in addition to, and not instead of, any legal warranties provided by your national consumer law. The duration and conditions related to the legal warranties are provided by respective local laws. For more information about the consumer warranty benefits, please refer to Xiaomi's official website <https://www.mi.com/en/service/warranty/>. Except as prohibited by laws or otherwise promised by Xiaomi, the after-sales services shall be limited to the country or region of the original purchase. Under the consumer warranty, to the fullest extent permitted by law, Xiaomi will, at its discretion, repair, replace or refund your product. Normal wear and tear, force majeure, abuse or damage caused by the user's negligence or fault are not warranted. The contact person for the after-sale service may be any person in Xiaomi's authorized service network, Xiaomi's authorized distributors or the final vendor who sold the products to you. If in doubt please contact the relevant person as Xiaomi may identify.

The present warranties do not apply in Hong Kong and Taiwan.

Products which were not duly imported and/or were not duly manufactured by Xiaomi and/or were not duly acquired from Xiaomi or a Xiaomi's official seller are not covered by the present warranties. As per applicable law you

may benefit from warranties from the non-official retailer who sold the product. Therefore, Xiaomi invites you to contact the retailer from whom you purchased the product.

Regulatory Compliance Information

WEEE Information



All products bearing this symbol are waste electrical and electronic equipment (WEEE as in directive 2012/19/EU) which should not be mixed with unsorted household waste. Instead, you should protect human health and the environment by handing over your waste equipment to a designated collection point for the recycling of waste electrical and electronic equipment, appointed by the government or local authorities. Correct disposal and recycling will help prevent potential negative consequences to the environment and human health. Please contact the installer or local authorities for more information about the location as well as terms and conditions of such collection points.

EU Declaration of Conformity



Hereby, [Tianjin Hualai Technology Co., Ltd.] declares that the radio equipment type [MCCGQ02HL] is in compliance with Directive 2014/53/EU. The full text of the EU declaration of conformity is available at the following internet address:
<http://www.mi.com/global/service/support/declaration.html>

UK Declaration of Conformity



Hereby, [Tianjin Hualai Technology Co., Ltd.] declares that the radio equipment type [MCCGQ02HL] is in compliance with Radio Equipment Regulations 2017 . The full text of the UK declaration of conformity is available at the following internet address:
<https://www.mi.com/uk/service/support/declaration.html>



This device complies with part 15 of the FCC Rules. Operation is subject to the following two conditions:
(1) This device may not cause harmful interference, and (2) this device must accept any interference received, including interference that may cause undesired operation.

Note:

This equipment has been tested and found to comply with the limits for a Class B digital device, pursuant to Part 15 of the FCC Rules. These limits are designed to provide reasonable protection against harmful interference in a residential installation. This equipment generates, uses and can radiate

radio frequency energy and, if not installed and used in accordance with the instructions, may cause harmful interference to radio communications. However, there is no guarantee that interference will not occur in a particular installation. If this equipment does cause harmful interference to radio or television reception, which can be determined by turning the equipment off and on, the user is encouraged to try to correct the interference by one or more of the following measures:

Reorient or relocate the receiving antenna.

Increase the separation between the equipment and receiver.

Connect the equipment into an outlet on a circuit different from that to which the receiver is connected.

Consult the dealer or an experienced radio/TV technician for help.

Please take attention that changes or modification not expressly approved by the party responsible for compliance could void the user's authority to operate the equipment.

To satisfy FCC RF exposure requirements, a separation distance of 20 cm or more should be maintained between the antenna of this device and persons during device operation.

To ensure compliance, operations at closer than this distance is not recommended.



The Bluetooth® word mark and logos are registered trademarks owned by Bluetooth SIG, Inc. and any use of such marks by [Xiaomi Inc.] is under license. Other trademarks and trade names are those of their respective owners.

- Do not replace a battery with an incorrect type.
- Disposal of a battery into fire or a hot oven, or mechanically crushing or cutting of a battery, that can result in an explosion.
- Leaving a battery in an extremely high temperature surrounding environment that can result in an explosion or the leakage of flammable liquid or gas.
- A battery subjected to extremely low air pressure that may result in an explosion or the leakage of flammable liquid or gas.



CAUTION

Risk of explosion if the battery is replaced by an incorrect type.

Dispose of used batteries according to the instructions.

Do not ingest battery, Chemical Burn Hazard.

This product contains a coin/button cell battery. If the coin/button cell battery is swallowed, it can cause severe internal burns in just 2 hours and can lead to death.

Keep new and used batteries away from children.

If the battery compartment does not close securely, stop using the product and keep it away from children.

If you think batteries might have been swallowed or placed inside any part of the body, seek immediate medical attention.

Manufactured for: Xiaomi Communications Co., Ltd.

Manufactured by: Tianjin Hualai Technology Co., Ltd.

(a Mi Ecosystem company)

Address: 8/F, Huaqiao Chuangye Building, No.10 Jinping Road, Ya'an Road, Nankai District, Tianjin, China

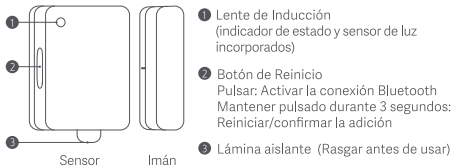
For further information, please go to www.mi.com

User Manual Version: V1.0

Descripción del producto

Mi Door and Window Sensor 2 puede instalarse en puertas, ventanas, cajones, etc. A través de la proximidad y separación del sensor y el imán, se detecta en tiempo real el estado de apertura y cierre de las puertas o ventanas, y el sensor de luz detecta la intensidad de la luz del entorno. Bajo consumo de energía, instalación sin herramientas y listo para ser colocado y utilizado.

Nota: Este producto es sólo para su uso en interiores y necesita estar conectado a una pasarela Bluetooth para el control inteligente.



Nota: Cuando realices una actualización OTA en el Mi Door and Window Sensor 2, pulsa brevemente el botón de reinicio para activar la conexión Bluetooth. Para conocer los pasos detallados, sigue las instrucciones de la aplicación Mi Home.

Conectando con la aplicación Mi Home/Xiaomi Home


Este producto trabaja con la aplicación Mi Home/Xiaomi Home*. Utilice la aplicación Mi Home/Xiaomi Home para controlar su dispositivo y para interactuar con otros dispositivos inteligentes.

Escanee el código QR para descargar e instalar la aplicación. Se le dirigirá a la página de configuración de conexión si la aplicación ya está instalada. O busque "Mi Home/Xiaomi Home" en la App Store para descargarla e instalarla.

* La aplicación se conoce como Xiaomi Home en Europa (excepto en Rusia). El nombre de la aplicación que aparece en su dispositivo debe ser tomado como el predeterminado.



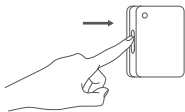
Añadir un dispositivo

1. Abre la aplicación Mi Home/Xiaomi Home e inicia sesión en tu cuenta.
2. Pulse + en la esquina superior derecha de la página de inicio de la aplicación para entrar en la página Añadir dispositivo.
3. Pulse  en la esquina superior derecha de la página Añadir dispositivo, escanee el código QR del producto y siga las instrucciones para completar la adición del dispositivo y empezar a utilizarlo.

Nota: Si no se puede escanear el código QR del producto, puede buscar el nombre del producto "Mi Door and Window Sensor 2" para terminar de añadirlo.

Si no se puede añadir, por favor, inténtelo de nuevo después de sostener el teléfono tan cerca del sensor como sea posible.

Por favor, instale y asegure el dispositivo una vez que se haya emparejado con éxito.



Mantenga pulsado el botón de reinicio durante 3 segundos hasta que el indicador parpadee continuamente 3 veces y luego suéltelo.

Nota: La versión de la aplicación puede haber sido actualizada, siga las instrucciones basadas en la versión actual de la aplicación.

Escenas inteligentes

Este producto puede crear escenas inteligentes a través de la aplicación Mi Home/Xiaomi Home para realizar una conexión con otros dispositivos inteligentes.

Ejemplo de escena inteligente:

Cuando se abre la puerta por la noche, se activa el sensor de puerta y ventana, y la luz del salón se enciende automáticamente.



Cuando se abre la ventana para ventilar la habitación, se activa el sensor de puerta y ventana, y el purificador de aire se apaga automáticamente.



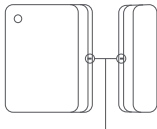
Para obtener más funciones de conexión, pulse + en la esquina superior derecha de la página de inicio en la aplicación Mi Home/Xiaomi Home, y seleccione el dispositivo como condición de activación para crear escenas de conexión inteligentes de acuerdo con el escenario real.

Instalación

1. Aplique los adhesivos dentro de las ranuras inferiores del sensor y del imán respectivamente. Arranque la película protectora de los adhesivos cuando las instale.

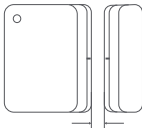


2. Alinee las marcas en el costado del sensor y el costado del imán lo más posible durante la instalación.



Intente alinear las marcas de instalación.

3. Coloque el sensor y el imán en el lado fijo y en el lado móvil de la zona que se puede abrir y cerrar. Se recomienda instalar el sensor en la superficie fija y el imán en la superficie móvil, y asegurarse de que el espacio libre entre ambos es inferior a 18 mm cuando la puerta o la ventana está cerrada.



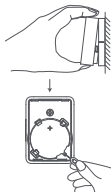
Asegúrese de que el espacio libre es inferior a 18 mm.

Nota: La superficie sobre la que se aplica el adhesivo debe estar limpia y seca. Evite que el sensor se caiga durante la instalación, ya que puede dañar fácilmente el cuerpo del sensor.

La distancia de instalación puede medirse con la ayuda de la escala que figura en la parte posterior del manual de usuario.

Reemplazo de baterías

1. Coloque el pulgar en la ranura del cuerpo del sensor y levante el cuerpo hacia arriba para separarlo de la tapa trasera.
2. Inserte un alfiler o una herramienta similar en el orificio y levante la batería para extraerla.
3. Coloque la batería CR2032 en la ranura de la pila con el terminal positivo hacia arriba.
4. Alinee el cuerpo del sensor con la tapa trasera y presione firmemente para que encaje en su sitio.



Especificaciones

Nombre: Mi Door and Window Sensor 2

Modelo: MCCGQ02HL

Conexión inalámbrica: Bluetooth 5.1 BLE

Temperatura de funcionamiento: -10 °C a 50 °C

Tipo de batería: CR2032 (instalada)

Frecuencia de operación: 2402-2480 MHz

Potencia máxima de salida: 10 dBm

FCC ID: 2ANJHMCCGQ02HL

Dimensiones del artículo: 34,0 × 32,7 × 14,5 mm

Humedad de funcionamiento: 0-95 % HR, sin condensación

AVISO DE GARANTÍA

Como consumidor de Xiaomi, se beneficia de garantías adicionales en determinadas circunstancias. Xiaomi ofrece a consumidores específicos beneficios en las garantías que son complementarios y no sustitutivos de cualquier garantía legal contempladas en su legislación nacional. La duración y las condiciones relativas a las garantías legales se contemplan en la legislación local respectiva. Para más información acerca de los beneficios del consumidor en las garantías, diríjase a la página web oficial de Xiaomi <https://www.mi.com/en/service/warranty/>. Excepto cuando la ley lo prohíba o cuando Xiaomi prometa lo contrario, el servicio posventa quedará limitado al país o región de compra original. Bajo la garantía del consumidor, en la máxima medida que permita la ley, Xiaomi, a su criterio, reparará, reemplazará o le reembolsará su producto. El desgaste normal por uso, fuerza mayor, abusos o daños provocados por negligencias del usuario o fallos no están bajo garantía. La persona de contacto del servicio posventa puede ser cualquier persona de la red de servicio autorizado de Xiaomi, los distribuidores autorizados de Xiaomi o el vendedor final que vendió los productos. Si tiene alguna duda, póngase en contacto con la persona correspondiente que pueda identificar Xiaomi.

Las presentes garantías no se aplican en Hong Kong y Taiwan.

Los productos que no se importaron debidamente y/o que Xiaomi no fabricó debidamente y/o no fueron adquiridos a Xiaomi o a un vendedor

oficial de Xiaomi no están cubiertos por las presentes garantías. De acuerdo con la ley aplicable, usted puede beneficiarse de las garantías del minorista no oficial que vendió el producto. Por lo tanto, Xiaomi le invita a que se ponga en contacto con el minorista al que compró el producto.

Información sobre el cumplimiento de la normativa

Información sobre RAEE



Todos los productos que llevan este símbolo son residuos de aparatos eléctricos y electrónicos (RAEE según la directiva 2012/19/UE) que no deben mezclarse con residuos domésticos sin clasificar. En su lugar, debe proteger la salud humana y el medio ambiente entregando sus equipos de desecho a un punto de recogida para el reciclaje de residuos de equipos eléctricos y electrónicos, designado por el gobierno o las autoridades locales. La eliminación y el reciclado correctos ayudarán a evitar posibles consecuencias negativas para el medio ambiente y la salud humana. Póngase en contacto con el instalador o con las autoridades locales para obtener más información sobre la ubicación y las condiciones de dichos puntos de recogida.

Declaración de conformidad de la UE



Por la presente, [Tianjin Hualai Technology Co., Ltd.] declara que el tipo de equipo radioeléctrico [MCCGQ02HL] cumple con la Directiva 2014/53/UE. Encontrará el texto completo de la declaración de conformidad de la UE en esta dirección de Internet: <http://www.mi.com/global/service/support/declaration.html>



La palabra Bluetooth® y sus logotipos son marcas registradas propiedad de Bluetooth SIG, Inc. y cualquier uso de tales marcas por parte de [Xiaomi Inc.] se realiza bajo licencia. Otras marcas y nombres comerciales son los de sus respectivos dueños.

- No reemplace la batería por otra de un tipo incorrecto.
- Tirar la batería al fuego o a un horno caliente, así como aplastarla o cortarla mecánicamente, puede provocar una explosión.
- Dejar la batería en un entorno de temperaturas extremadamente altas puede generar una explosión o la fuga de líquidos o gases inflamables.
- Una batería sometida a presiones de aire extremadamente bajas puede generar una explosión o la fuga líquidos o gases inflamables.



PRECAUCIÓN

Existe riesgo de explosión si la batería se reemplaza por un tipo incorrecto.

Deseche las baterías usadas de acuerdo con las instrucciones.

No ingiera la batería, Peligro de Quemaduras Químicas.

Este producto contiene una batería de botón. Si la batería de botón es ingerida, puede causar quemaduras internas severas en solo 2 horas y puede llevar a la muerte.

Guarde las baterías nuevas y usadas lejos del alcance de los niños.

Si el compartimiento para la batería no cierra de manera segura, deje de usar el producto y manténgalo lejos de los niños.

Si cree que las baterías podrían haber sido ingeridas o colocadas dentro de cualquier parte del cuerpo, busque atención médica de inmediato.

Fabricado para: Xiaomi Communications Co., Ltd.

Fabricado por: Tianjin Hualai Technology Co., Ltd.

(una empresa Mi Ecosystem)

Dirección: 8/F, Huaqiao Chuangye Building, No.10 Jinping Road, Ya'an Road,
Nankai District, Tianjin, China

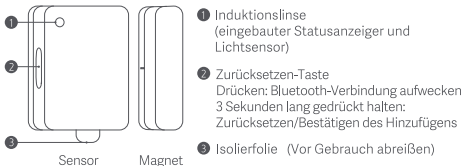
Para obtener más información, visite www.mi.com

Versión del manual del usuario: V 1.0

Produktübersicht

Der Mi Tür- und Fenstersensor 2 kann an Türen, Fenstern, Schubläden usw. installiert werden. Durch die Nähe und Trennung von Sensor und Magnet wird der Öffnungs- und Schließzustand von Türen oder Fenstern in Echtzeit erkannt, und der Lichtsensor erfasst die Lichtintensität der Umgebung. Geringer Stromverbrauch, werkzeuglose Installation und sofortige Anbringung und Verwendung.

Hinweis: Dieses Produkt ist nur für den Innenbereich geeignet und muss zur intelligenten Steuerung mit einem Bluetooth-Gateway verbunden werden.



Hinweis: Wenn Sie ein OTA-Update für den Mi Tür- und Fenstersensor 2 durchführen, drücken Sie kurz die Zurücksetzen-Taste, um die Bluetooth-Verbindung aufzuwecken. Für detaillierte Schritte folgen Sie bitte den Anweisungen in der Mi Home App.

Verbinden mit der Mi Home/Xiaomi Home-App

Dieses Produkt funktioniert mit der Mi Home/Xiaomi Home-App*. Verwenden Sie die Mi Home/Xiaomi Home-App für die Steuerung Ihres Geräts und für die Interaktion mit anderen Smart Home-Geräten.


Scannen Sie den QR-Code, um die App herunterzuladen und zu installieren. Ist die App bereits installiert, werden Sie zur Verbindungseinrichtungs-Seite weitergeleitet. Sie können aber auch im App Store nach „Mi Home/Xiaomi Home“ suchen, um die App herunterzuladen und zu installieren.



* In Europa (außer in Russland) wird die App unter dem Namen Xiaomi Home-App geführt. Der auf Ihrem Gerät angezeigte Name der App sollte standardmäßig verwendet werden.

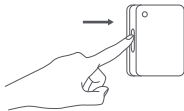
Ein Gerät hinzufügen

1. Öffnen Sie die Mi Home/Xiaomi Home-App und melden Sie sich bei Ihrem Konto an.
2. Tippen Sie auf + rechts oben auf der Startseite in der App, um die Seite Gerät hinzufügen zu öffnen.

3. Tippen Sie  rechts oben auf der Seite Gerät hinzufügen, scannen Sie den QR-Code des Produkts und folgen Sie den Anweisungen, um das Hinzufügen des Geräts abzuschließen und anfangen es zu verwenden.

Hinweis: Wenn der QR-Code des Produkts nicht gescannt werden kann, können Sie nach dem Produktnamen „Mi Tür- und Fenstersensor 2“ suchen, um sein Hinzufügen abzuschließen.

Wenn er nicht hinzugefügt werden kann, versuchen Sie es bitte erneut, nachdem Sie das Telefon so nah wie möglich an den Sensor gehalten haben. Bitte installieren und sichern Sie das Gerät, sobald es erfolgreich hinzugefügt wurde.



Halten Sie die Zurücksetzen-Taste 3 Sekunden lang gedrückt, bis die Anzeige 3 Mal kontinuierlich blinkt, und lassen Sie sie dann los.

Hinweis: Die Version der App wurde möglicherweise aktualisiert. Befolgen Sie bitte die Anweisungen zur aktuellen App-Version.

Intelligente Szenen

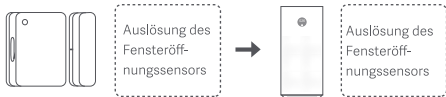
Dieses Produkt kann über die Mi Home/Xiaomi Home App intelligente Szenen erstellen, um eine Verbindung mit anderen intelligenten Geräten zu realisieren.

Beispiel für eine intelligente Szene:

Wenn die Tür nachts geöffnet wird, löst sie den Tür- und Fenstersensor aus, und das Wohnzimmerlicht schaltet sich automatisch ein.



Wenn das Fenster zum Lüften geöffnet wird, löst es den Tür- und Fenstersensor aus, und der Luftreiniger schaltet sich automatisch aus.



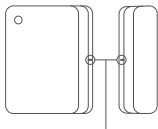
Für weitere Verbindungsfunktionen tippen Sie auf + rechts oben auf der Startseite in der Mi Home/Xiaomi Home App, und wählen Sie das Gerät als Auslösebedingung, um intelligente Verbindungsszenen entsprechend dem tatsächlichen Szenario zu erstellen.

Installation

1. Kleben Sie die Aufkleber jeweils in die unteren Rillen des Sensors und des Magneten. Ziehen Sie bei der Montage die Schutzfolie von den Aufklebern ab.

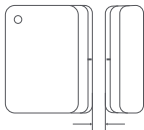


2. Richten Sie während der Installation die Markierungen an der Seite des Sensors und der Seite des Magnets so gut es geht aneinander aus.



Versuchen Sie, die Installationsmarkierungen auszurichten.

3. Bringen Sie den Sensor und den Magneten an der festen Seite und der beweglichen Seite des Bereichs an, der geöffnet und geschlossen werden kann. Es wird empfohlen, den Sensor an der festen Fläche und den Magneten an der beweglichen Fläche zu montieren, und sicherzustellen, dass der Abstand zwischen beiden weniger als 18 mm beträgt, wenn die Tür oder das Fenster geschlossen ist.



Stellen Sie sicher, dass der Abstand weniger als 18 mm beträgt.

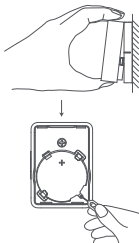
Hinweis: Die Oberfläche, auf der der Aufkleber angebracht wird, muss sauber und trocken sein.

Vermeiden Sie es, den Sensor während der Installation fallen zu lassen, da dies leicht zu einer Beschädigung des Sensorgehäuses führen kann.

Der Installationsabstand kann mit Hilfe der Skala auf der Rückseite des Benutzerhandbuchs gemessen werden.

Akkuaustausch

1. Legen Sie Ihren Daumen in die Nut des Sensorkörpers und heben Sie den Körper nach oben, um ihn von der hinteren Abdeckung zu trennen.
2. Stecken Sie einen Stift oder ein ähnliches Werkzeug in das Loch und heben Sie die Batterie nach oben, um sie zu entfernen.
3. Legen Sie die CR2032-Batterie mit dem Pluspol nach oben in den Batterieschacht ein.
4. Richten Sie das Gehäuse des Sensors an der hinteren Abdeckung aus und drücken Sie es fest an, um es einzurasten.



Spezifikationen

Bezeichnung: Mi Tür- und Fenstersensor 2	Modell: MCCGQ02HL
WLAN-Verbindung: Bluetooth 5.1 BLE	Betriebstemperatur: -10 °C bis 50 °C
Akkutyp: CR2032 (Installiert)	Betriebsfrequenz: 2402-2480 MHz
Maximale Ausgangsleistung: 10 dBm	FCC ID: 2ANJHMCCGQ02HL
Artikelmaße: 34,0 × 32,7 × 14,5 mm	
Betriebsfeuchtigkeit: 0-95 % RH, nicht kondensierend	

GARANTIEERKLÄRUNG

Unter bestimmten Voraussetzungen profitieren Sie als Xiaomi-Kunde von zusätzlichen Garantien. Xiaomi bietet Verbrauchern spezielle Garantieleistungen zusätzlich zur und nicht anstelle der durch das jeweilige nationale Verbraucherrecht festgelegten gesetzlichen Gewährleistung. Die gesetzlichen Gewährleistungsfristen und -bestimmungen ergeben sich aus den jeweiligen lokalen Gesetzen. Weitere Informationen zu den Garantieleistungen für Verbraucher finden Sie auf der Website von Xiaomi unter <https://www.mi.com/en/-service/warranty/>. Sofern dies nicht gesetzlich verboten oder anderweitig von Xiaomi versprochen wurde, ist der Kundendienst auf das Land oder die Region des ursprünglichen Kaufs beschränkt. Im Rahmen der Verbrauchergarantie wird Xiaomi das Produkt, soweit gesetzlich zulässig, nach eigenem Ermessen reparieren, ersetzen oder den Kaufpreis erstatten. Normale Abnutzung, höhere

Gewalt, Missbrauch oder Schäden, die durch Fahrlässigkeit oder Verschulden des Benutzers verursacht wurden, unterliegen nicht der Garantie. Der Kundendienst kann durch jede Person im autorisierten Servicenetz von Xiaomi erbracht werden, durch die autorisierten Händler von Xiaomi oder durch den Endverkäufer, der die Produkte an Sie verkauft hat. Bei Fragen wenden Sie sich bitte an die entsprechende von Xiaomi angegebene Person.

Diese Garantieerklärung ist nicht auf Hong Kong und Taiwan anwendbar. Produkte, die nicht ordnungsgemäß eingeführt wurden und/oder nicht ordnungsgemäß von Xiaomi hergestellt wurden und/oder nicht ordnungsgemäß von Xiaomi oder einem offiziellen Händler von Xiaomi erworben wurden, fallen nicht unter diese Garantie. Gemäß geltendem Recht können Garantieforderungen gegen Einzelhändler geltend gemacht werden, die das Produkt trotz Ermangelung gegenseitiger Vertriebsvereinbarungen in Umlauf gebracht haben. In solchen Fällen ermutigt Sie Xiaomi, den Händler zu kontaktieren, bei dem Sie das Produkt gekauft haben.

Informationen zur Einhaltung gesetzlicher Vorschriften

WEEE-Informationen



Alle mit diesem Symbol gekennzeichneten Produkte sind Elektroschrott und Elektrogeräte (WEEE entsprechend EU-Richtlinie 2012/19/EU) und dürfen nicht mit unsortiertem Haushaltsmüll vermischt werden. Schützen Sie stattdessen Ihre

Mitmenschen und die Umwelt, indem Sie Ihre zu entsorgenden Geräte an eine dafür vorgesehene, von der Regierung oder einer lokalen Behörde eingerichtete Sammelstelle zum Recycling von Elektroschrott und Elektrogeräten bringen. Eine ordnungsgemäße Entsorgung und Recycling helfen, negative Auswirkungen auf die Gesundheit von Umwelt und Menschen zu vermeiden. Wenden Sie sich bitte an den Installateur oder lokale Behörden, um Informationen zum Standort und den allgemeinen Geschäftsbedingungen solcher Sammelstellen zu erhalten.

EU-Konformitätserklärung



Hiermit bestätigt [Tianjin Hualai Technology Co., Ltd.], dass das Funkgerät des Typs [MCCGQ02HL] mit der Verordnung 2014/53/EU in Einklang steht. Der vollständige Wortlaut der EU-Konformitätserklärung ist unter der folgenden Internetadresse abrufbar: <http://www.mi.com/global/service/support/declaration.html>



Die Wortmarke und Logos von Bluetooth® sind eingetragene Handelsmarken von Bluetooth SIG, Inc. und jede Verwendung dieser Marken durch [Xiaomi Inc.] unterliegt einer Lizenz. Andere Handelsmarken und Handelsnamen gehören ihren jeweiligen Eigentümern.

- Der Akku darf nicht durch einen Akku des falschen Typs ersetzt werden.
- Entsorgung eines Akkus ins Feuer oder in einen heißen Ofen, oder mechanisches Zerdrücken oder Schneiden eines Akkus kann zu einer Explosion führen.

- Das Zurücklassen eines Akkus in einer Umgebung mit extrem hoher Temperatur, kann zu einer Explosion oder zum Auslaufen von brennbarer Flüssigkeit oder Gas führen.
- Wenn ein Akku einem extrem niedrigen Luftdruck ausgesetzt wird, kann dies zu einer Explosion oder zum Auslaufen von entflammbarer Flüssigkeit oder Gas führen.



ACHTUNG

Bei Verwendung des falschen Batterietyps besteht Explosionsgefahr.

Entsorgen Sie Leere Akkus Gemäß den Anweisungen.

Nehmen Sie die Batterie nicht ein, Verätzungsgefahr.

Dieses Produkt enthält eine Münz-/Knopfzellenbatterie. Sollte die Münz-/Knopfzellenbatterie verschluckt werden, kann sie ernsthafte innere Verbrennungen verursachen und innerhalb von zwei Stunden zum Tod führen.

Bewahren Sie neue und benutzte Batterien fern von Kindern auf.

Sollte das Batteriefach nicht sicher schließen, nutzen Sie das Produkt nicht weiterhin und halten Sie es fern von Kindern.

Falls Sie den Verdacht haben, dass die Batterie verschluckt oder in andere Körperöffnungen gelangt sein könnte, suchen Sie unmittelbar medizinische Hilfe auf.

Hergestellt für: Xiaomi Communications Co., Ltd.

Hersteller: Tianjin Hualai Technology Co., Ltd.

(ein Unternehmen von Mi Ecosystem)

Adresse: 8/F, Huaqiao Chuangye Building, No. 10 Jinping Road, Ya'an Road, Nankai District, Tianjin, China

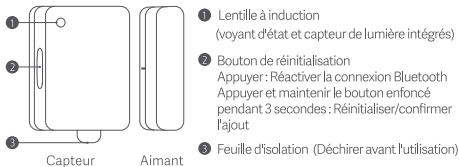
Weitere Informationen finden Sie auf www.mi.com

Benutzerhandbuch-Version: V1.0

Présentation du produit

Le Mi Door and Window Sensor 2 peut être installé sur les portes, les fenêtres, les tiroirs, etc. Grâce à la proximité et la séparation du capteur et l'aimant, l'état d'ouverture et de fermeture des portes ou des fenêtres est détecté en temps réel. Le capteur de lumière détecte l'intensité de la lumière de l'espace environnant. Faible consommation énergétique, installation sans outils et prêt à la fixation et à l'utilisation.

Remarque: Ce produit est uniquement destiné à un usage intérieur. Il doit être connecté à une passerelle Bluetooth pour une commande intelligente.



Remarque: Au moment d'effectuer la mise à jour OTA du Mi Door and Window Sensor 2, appuyer brièvement le bouton de réinitialisation pour réactiver la connexion Bluetooth. Pour les étapes détaillées, veuillez suivre les instructions données dans l'application Mi Home.

Connexion avec l'application Mi Home/Xiaomi Home


Ce produit fonctionne avec l'application Mi Home/Xiaomi Home*. Utilisez l'application Mi Home/Xiaomi Home pour contrôler votre appareil et pour interagir avec d'autres appareils intelligents dans votre maison.

Scannez le code QR pour télécharger et installer l'application. Vous serez redirigé vers la page de configuration si l'application est déjà installée. Sinon, recherchez « Mi Home/Xiaomi Home » dans l'App Store pour la télécharger et l'installer.

* Cette application est appelée l'application Xiaomi Home en Europe (sauf en Russie). Le nom de l'application qui s'affiche sur votre appareil devrait être utilisé comme nom par défaut.



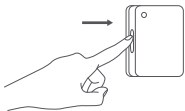
Ajout d'un appareil en cours

1. Ouvrir l'application Mi Home/Xiaomi Home, et se connecter à votre compte.
2. Tapoter + au coin supérieur droit de la page d'accueil de l'application pour entrer la page d'ajout d'un appareil.
3. Tapoter  au coin supérieur droit de la page d'ajout d'un appareil, scanner le code QR du produit et suivre les instructions pour terminer l'ajout d'un appareil et commencer à l'utiliser.

Remarque: S'il est impossible de scanner le code QR du produit, vous pouvez rechercher le nom du produit « Mi Door and Window Sensor 2 » pour terminer son ajout.

S'il est impossible de l'ajouter, veuillez réessayer après avoir rapproché le téléphone le plus près possible du capteur.

Veuillez installer et sécuriser l'appareil une fois qu'il a été ajouté avec succès.



Appuyer et maintenir enfoncé le bouton de réinitialisation pendant 3 secondes jusqu'à ce que le voyant clignote 3 fois de manière continue, puis le relâcher.

Remarque: la version de l'application a été mise à jour. Suivez les instructions basées sur la version actuelle de l'application.

Scènes intelligentes

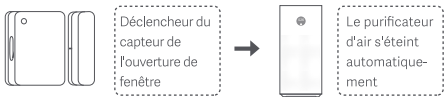
Ce produit peut créer des scènes intelligentes à travers l'application Mi Home/Xiaomi Home pour réaliser une connexion avec d'autres appareils intelligents.

Exemple d'une scène intelligente :

Lorsque la porte est ouverte la nuit, elle déclenche le capteur de porte et de fenêtre, et la lumière du salon s'allume automatiquement.



Lorsque la fenêtre est ouverte pour ventiler la pièce, cela déclenche le capteur de porte et de fenêtre, et le purificateur d'air s'éteint automatiquement.



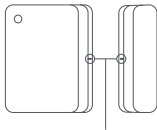
Pour plus de fonctions de connexion, tapoter + au coin supérieur droit de la page d'accueil de l'application Mi Home/Xiaomi Home, et sélectionner l'appareil comme condition de déclenchement pour créer des scènes de connexion intelligentes en fonction du scénario actuel.

Installation

1. Appliquer des étiquettes adhésives à l'intérieur au fond des rainures du détecteur et de l'aimant respectivement. Enlever le film de protection des étiquettes adhésives lors de l'installation.

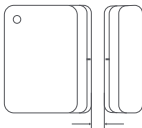


2. Aligner autant que possible les repères sur le côté du capteur et sur le côté de l'aimant pendant l'installation.



Essayer d'aligner les repères d'installation.

3. Fixer le capteur et l'aimant sur le côté fixe et sur le côté amovible de la surface qui peut être ouverte ou fermée. Il est recommandé d'installer le capteur sur la surface fixe et l'aimant sur la surface amovible, et s'assurer que l'espace entre les deux est inférieur à 18 mm lorsque la porte ou la fenêtre est fermée.



S'assurer que l'espace est inférieur à 18 mm.

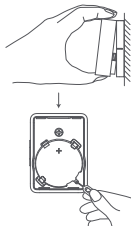
Remarque: La surface sur laquelle l'étiquette adhésive est appliquée doit être propre et sèche.

Veuillez éviter de faire tomber le capteur pendant l'installation, car cela pourrait facilement endommager la coque du capteur.

L'espace d'installation peut être mesuré à l'aide de l'échelle à l'arrière du manuel d'utilisation.

Remplacement de la batterie

1. Placez votre pouce dans la rainure de la coque du capteur et lever la coque vers le haut pour la séparer du couvercle arrière.
2. Insérer une épingle ou un outil similaire dans le trou et soulever la batterie pour l'enlever.
3. Placer la batterie CR2032 dans l'emplacement de batterie avec la borne positive orientée vers le haut.
4. Aligner la coque du capteur avec le couvercle arrière et l'appuyer fermement pour la mettre en place.



Caractéristiques

Nom: Mi Door and Window Sensor 2

Modèle: MCCGQ02HL

Connectivité sans fil: Bluetooth 5.1 BLE

Température de fonctionnement: -10 °C à + 50 °C

Type de batterie: CR2032 (installée)

Fréquence de fonctionnement: 2402-2480 MHz

Puissance maximale en sortie: 10 dBm

FCC ID: 2ANJHMCCGQ02HL

Dimensions du produit: 34,0 × 32,7 × 14,5 mm

Humidité de fonctionnement: 0-95 % HR, sans condensation

GARANTIE

En tant que consommateur, vous disposez sous certaines conditions de garanties supplémentaires. Xiaomi offre à certains consommateurs des avantages de garantie qui sont parallèlement à, et non à la place de, n'importe quelle garantie légale fournie par les droits nationaux du consommateur. La durée et les conditions relatives aux garanties légales sont prévues par les lois locales afférentes. Pour plus d'informations sur les avantages du droit du consommateur, veuillez consulter le site web officiel de Xiaomi <https://www.mi.com/en/service/warranty/>. Sauf mesures prohibées par la loi ou promesse contraire par Xiaomi, les services après-ventes sont limités au pays ou à la région de l'achat initial. Conformément à la garantie du consommateur, dans la pleine mesure prévue par la loi, Xiaomi va, à sa discrétion, réparer, changer ou rembourser le produit. Usure normale, force majeure, abus ou dommage causés par la négligence ou par la faute de l'utilisateur ne sont pas justifiés. La personne à contacter pour le service après-vente peut être n'importe quelle personne de service agréé Xiaomi, les distributeurs agréés Xiaomi ou le vendeur final qui vous a vendu le produit. En cas de doute, veuillez contacter la personne concernée que Xiaomi peut identifier.

Les présentes garanties ne s'appliquent pas à Hong Kong et à Taiwan. Les produits qui n'ont pas été dûment importés et/ou n'ont pas été dûment

fabriqués par Xiaomi et/ou n'ont pas été dûment obtenus chez Xiaomi ou un vendeur officiel de Xiaomi ne sont pas couverts par les présentes garanties. Conformément à la loi applicable, vous pouvez bénéficier des garanties depuis le détaillant non officiel qui vous a vendu le produit. Pour cela, Xiaomi vous invite à contacter le détaillant auprès duquel vous avez acheté le produit.

Informations sur la conformité et les réglementations

Informations DEEE



Tous les produits portant ce symbole deviennent des déchets d'équipements électriques et électroniques (DEEE dans la Directive européenne 2012/19/UE) qui ne doivent pas être mélangés aux déchets ménagers non triés. Vous devez contribuer à la protection de l'environnement et de la santé humaine en apportant l'équipement usagé à un point de collecte dédié au recyclage des équipements électriques et électroniques, agréé par le gouvernement ou les autorités locales. Le recyclage et la destruction appropriés permettront d'éviter tout impact potentiellement négatif sur l'environnement et la santé humaine. Contactez l'installateur ou les autorités locales pour obtenir plus d'informations concernant l'emplacement ainsi que les conditions d'utilisation de ce type de point de collecte.

Déclaration de conformité pour l'Union européenne



Par la présente, [Tianjin Hualai Technology Co., Ltd.] déclare que cet équipement radio de type [MCCGQ02HL] est conforme à la Directive européenne 2014/53/UE. L'intégralité de la déclaration de conformité pour l'UE est disponible à l'adresse suivante : <http://www.mi.com/global/service/support/declaration.html>



La marque Bluetooth® et les logos associés sont des marques déposées de Bluetooth SIG, Inc. et toute exploitation desdites marques par [Xiaomi Inc.] est effectuée sous licence. Toutes les autres marques ainsi que tous les noms commerciaux sont ceux de leurs propriétaires respectifs.

- Ne remplacez pas la batterie par un type de batterie incorrect.
- Mettre au rebut une batterie au feu ou dans un four chaud, ou bien l'écraser ou la découper mécaniquement peut entraîner une explosion.
- Laisser une batterie dans un environnement présentant des conditions de température extrêmes peut provoquer une explosion ou une fuite de liquide ou de gaz inflammable.
- Une batterie soumise à une pression d'air extrêmement faible peut entraîner une explosion ou une fuite de liquide ou de gaz inflammable.



PRÉCAUTION

Risque d'exposition si la batterie est remplacée par un type incorrect.
Jetez les batteries usées selon les instructions du fabricant.

N'avez pas la batterie car vous courez un risque de brûlure chimique.

Ce produit contient une pile bouton. L'ingestion de la pile bouton peut provoquer de graves brûlures internes en seulement 2 heures et entraîner la mort.

Conservez les piles neuves et usées hors de la portée des enfants.

Si le compartiment de la pile ne se ferme pas correctement, arrêtez d'utiliser le produit et mettez hors de la portée des enfants.

Si vous pensez que la pile a peut-être été avalée ou qu'elle peut avoir pénétré une partie du corps, consultez immédiatement un médecin.

Fabriqué pour: Xiaomi Communications Co., Ltd.

Fabricant: Tianjin Hualai Technology Co., Ltd.

(une société Mi Ecosystem)

Adresse: 8/F, Huaqiao Chuangye Building, No.10 Jinping Road, Ya'an Road,
Nankai District, Tianjin, Chine

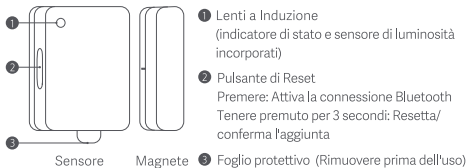
Pour plus d'informations, rendez-vous sur www.mi.com

Version du manuel d'utilisation : V1.0

Panoramica del prodotto

Il Mi Door and Window Sensor 2 può essere installato su porte, finestre, cassetti, ecc. Grazie alla prossimità e alla separazione del sensore e del magnete, l'apertura e la chiusura di porte e finestre viene rilevata in tempo reale, e il sensore di luminosità rileva l'intensità della luce dell'ambiente circostante. A basso consumo energetico, installazione senza il bisogno di utensili e pronto per essere collegato e utilizzato.

Nota: Questo prodotto è solo per uso interno e deve essere collegato a un gateway Bluetooth per il controllo smart.



Nota: Quando si esegue un aggiornamento OTA di Mi Door and Window Sensor 2, premere brevemente il pulsante di reset per riattivare la connessione Bluetooth. Per i passaggi dettagliati, seguire le istruzioni nell'app Mi Home.

Connessione con l'app Mi Home/Xiaomi Home


Questo prodotto funziona con l'app Mi Home/Xiaomi Home*. Utilizzare l'app Mi Home/Xiaomi Home per controllare il dispositivo e per interagire con altri dispositivi smart home.

Eseguire la scansione del codice QR per scaricare e installare l'app. Se l'app è già installata, si verrà indirizzati alla pagina di configurazione della connessione. In alternativa, cercare l'app "Mi Home/Xiaomi Home" nell'App Store per scaricarla e installarla.

* In Europa, eccetto che in Russia, l'app si chiama Xiaomi Home. Si consiglia di tenere per impostazione predefinita il nome dell'app visualizzato sul dispositivo.



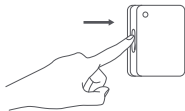
Aggiungere un dispositivo

1. Aprire l'app Mi Home/Xiaomi Home e accedere al proprio account.
2. Premere il tasto + nell'angolo in alto a destra della pagina iniziale dell'app per entrare nella pagina Aggiungi dispositivo.
3. Premere il tasto  nell'angolo in alto a destra della pagina Aggiungi dispositivo, eseguire la scansione del codice QR del prodotto e seguire le istruzioni per completare l'aggiunta del dispositivo e iniziare a usarlo.

Nota: Se il codice QR del prodotto non può essere scansionato, è possibile cercare il nome prodotto "Mi Door and Window Sensor 2" per completare l'aggiunta.

Se non può essere aggiunto, riprovare dopo aver tenuto il telefono più vicino possibile al sensore.

Installare e fissare il dispositivo solo dopo averlo aggiunto con successo.



Tenere premuto il pulsante di reset per 3 secondi finché l'indicatore non lampeggia per 3 volte e poi rilasciarlo.

Nota: Poiché la versione dell'app potrebbe essere stata aggiornata, seguire le istruzioni della versione dell'app corrente.

Scenari smart

Questo prodotto può creare scenari smart tramite l'app Mi Home/Xiaomi Home per effettuare una connessione con altri dispositivi smart.

Esempio di uno scenario smart:

Quando la porta è aperta di notte, attiva il sensore per porte e finestre, quindi la luce del soggiorno si attiverà automaticamente.



Quando la finestra viene aperta per arieggiare la stanza, attiva il sensore per porte e finestre, quindi il purificatore d'aria si spegnerà automaticamente.



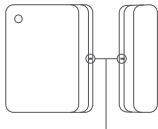
Per ulteriori funzioni di connessione, premere il tasto + nell'angolo in alto a destra della pagina iniziale dell'app Mi Home/Xiaomi Home e selezionare il dispositivo e la situazione di attivazione per scene di connessione smart a seconda dell'effettivo scenario.

Installazione

1. Applicare gli adesivi all'interno dei solchi rispettivamente sul fondo del sensore e del magnete. Staccare la pellicola protettiva dagli adesivi quando durante l'installazione.

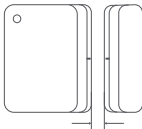


2. Allineare i segni sul lato del sensore e il lato del magnete per quanto possibile durante l'installazione.



Cercare di allineare i segni per l'installazione.

3. Collegare il sensore e il magnete al lato fisso e a quello mobile dell'area che può essere aperta e chiusa. Si consiglia di installare il sensore su una superficie fissa e il magnete su una superficie mobile per assicurare che lo spazio tra i due sia inferiore ai 18 mm quando la porta o la finestra sono chiuse.



Assicurarsi che lo spazio sia inferiore a 18 mm.

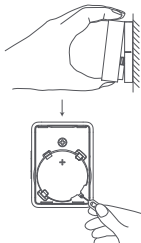
Nota: La superficie a cui viene applicato l'adesivo deve essere pulita e asciutta.

Evitare di far cadere il sensore durante l'installazione in quanto potrebbe danneggiarsi facilmente.

Lo spazio di installazione può essere misurato con l'aiuto del riferimento sul retro del manuale utente.

Sostituzione della batteria

1. Posizionare il pollice nella scanalatura sul corpo del sensore e sollevare verso l'alto per separare il coperchio posteriore dal corpo.
2. Inserire uno spillo o un utensile simile nel foro e sollevare la batteria verso l'alto per rimuoverla.
3. Posizionare la batteria CR2032 nel comparto batteria con il lato positivo rivolto verso l'alto.
4. Allineare il corpo del sensore con il coperchio posteriore e premere con forza per farlo scattare in posizione.



Specifiche tecniche

Nome: Mi Door and Window Sensor 2

Modello: MCCGQ02HL

Connettività wireless: Bluetooth 5.1 BLE

Frequenza d'esercizio: 2402-2480 MHz

Temperatura di esercizio: Da -10°C a 50°C

Potenza in uscita massima: 10 dBm

Tipo di batteria: CR2032 (Installata)

FCC ID: 2ANJHMCCGQ02HL

Dimensioni articolo: 34,0 × 32,7 × 14,5 mm

Umidità di esercizio: 0-95% di umidità relativa, senza condensa

AVVISO SULLA GARANZIA

Il consumatore Xiaomi può usufruire di garanzie aggiuntive a determinate condizioni. Xiaomi offre specifici vantaggi di garanzia per il consumatore in aggiunta, e non in sostituzione, di qualsiasi garanzia legale stabilita dal diritto nazionale sulla protezione dei consumatori. La durata e le condizioni relative alle garanzie legali sono stabilite dalle relative norme locali. Per ulteriori informazioni sui vantaggi della garanzia per i consumatori, fare riferimento al sito Web ufficiale di Xiaomi <https://www.mi.com/en/service/warranty/>. Salvo quanto vietato dalle leggi o altrimenti promesso da Xiaomi, i servizi post-vendita saranno limitati al paese o alla regione dell'acquisto originale. In base alla garanzia dei consumatori, nella misura massima consentita dalla legge, Xiaomi riparerà, sostituirà o rimborserà il prodotto a sua discrezione. Non sono coperti dalla garanzia la normale usura, cause di forza maggiore, uso improprio o danni causati da negligenza o errori da parte dell'utente. La persona di contatto per il servizio post-vendita può essere qualsiasi addetto della rete di assistenza autorizzata Xiaomi, un addetto dei distributori autorizzati Xiaomi o il venditore finale che ha venduto i prodotti al cliente. In caso di dubbi, contattare la persona indicata da Xiaomi.

Le presenti garanzie non si applicano a Hong Kong e Taiwan.

I Prodotti che non sono stati debitamente importati e/o debitamente

prodotti da Xiaomi e/o debitamente acquisiti da Xiaomi o da un rivenditore ufficiale di Xiaomi non sono coperti dalle presenti garanzie. Come da legislazione applicabile, l'utente può usufruire delle garanzie dal rivenditore non ufficiale che ha venduto il prodotto. Perciò Xiaomi invita l'utente a contattare il rivenditore da cui ha acquistato il prodotto.

Informazioni sulla conformità a normative e standard

Informazioni RAEE



Tutti i prodotti contrassegnati da questo simbolo sono rifiuti di apparecchiature elettriche ed elettroniche (RAEE in base alla direttiva 2012/19/UE) che non devono essere smaltiti assieme a rifiuti domestici non differenziati. Al contrario, è necessario proteggere l'ambiente e la salute umana consegnando i rifiuti a un punto di raccolta autorizzato al riciclaggio di rifiuti di apparecchiature elettriche ed elettroniche, predisposto dalla pubblica amministrazione o dalle autorità locali. Lo smaltimento e il riciclaggio corretti aiutano a prevenire conseguenze potenzialmente negative all'ambiente e alla salute umana. Contattare l'installatore o le autorità locali per ulteriori informazioni sulla sede e per i termini e le condizioni di tali punti di raccolta.

Dichiarazione di conformità europea



Con la presente, [Tianjin Hualai Technology Co., Ltd.] dichiara che l'apparecchiatura radio di tipo [MCCGQ02HL] è conforme alla Direttiva 2014/53/UE. Il testo completo della dichiarazione di conformità UE è disponibile al seguente indirizzo Internet:
<http://www.mi.com/global/service/support/declaration.html>



Il marchio e i loghi Bluetooth® sono di proprietà di Bluetooth SIG, Inc. e il loro utilizzo è concesso in licenza a [Xiaomi Inc.]. Altri marchi e nomi appartengono ai rispettivi proprietari.

- Non sostituire una batteria con un tipo non corretto.
- Smaltimento di una batteria nel fuoco o in un forno caldo, o schiacciamento meccanico o taglio di una batteria, che può provocare un'esplosione.
- Posizionamento di una batteria in un ambiente circostante a temperatura estremamente elevata che può provocare un'esplosione o la perdita di liquidi o gas infiammabili.
- Una batteria soggetta a una pressione dell'aria estremamente bassa che può provocare un'esplosione o la perdita di liquidi o gas infiammabili.



ATTENZIONE

Se la batteria viene sostituita con una di tipo sbagliato, potrebbe sussistere rischio di esplosione.

Smaltire le batterie esaurite come indicato nelle istruzioni.

Non ingerire niente dalla batteria, Pericolo Ustioni Chimiche.

Questo prodotto contiene una batteria a bottone. Se la qualcosa della batteria a bottone venisse inghiottito, potrebbe causare gravi ustioni interne in sole 2 ore con rischi letali.

Mantenere le batterie nuove e quelle esaurite lontano dalla portata dei bambini. Se il vano della batteria non si chiude saldamente, smettere di usare il prodotto e tenerlo lontano dalla portata dei bambini.

Se ritenete che qualcosa dalle batterie sia stato ingoiato od inserito in qualsiasi parte del corpo, cercate immediatamente un medico.

Fabbricato per: Xiaomi Communications Co., Ltd.

Fabbricato da: Tianjin Hualai Technology Co., Ltd.

(un'azienda del Mi Ecosystem)

Indirizzo: 8/F, Huaqiao Chuangye Building, No. 10 Jinping Road, Ya'an Road, Nankai District, Tianjin, Cina

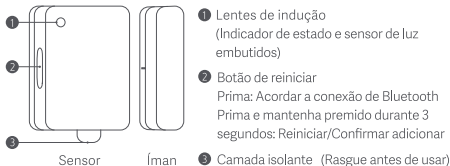
Per ulteriori informazioni, visitare il sito www.mi.com

Versione manuale utente: V1.0

Visão geral do produto

O Sensor de movimento portas e janelas Mi 2 pode ser instalado em portas, janelas, gavetas, etc. A partir da proximidade e separação do sensor e do íman, o estado de abertura e fechamento das portas e janelas é detetado em tempo real, e o sensor de luz deteta a intensidade da luz do ambiente envolvente. Consumo de pouca energia, instalação sem ferramentas, e pronto para ser anexado e usado.

Nota: O produto é para o uso interior apenas e precisa de ser conectado a uma porta de Bluetooth para controlo inteligente.



Nota: Quando executar uma atualização OTA para o Sensor de movimento portas e janelas Mi 2, prima rapidamente no botão de reiniciar para acordar a conexão de Bluetooth. Para passos mais detalhados, por favor siga as instruções na aplicação Mi Home.

Ligar à Aplicação Mi Home/Xiaomi Home

Este produto é compatível com a aplicação Mi Home/Xiaomi Home*. Utilize a aplicação Mi Home/Xiaomi Home para controlar o dispositivo e interagir com outros dispositivos domésticos inteligentes.

Leia o código QR para transferir e instalar a aplicação. A página de configuração da ligação será aberta se a aplicação já estiver instalada. Também pode pesquisar "Mi Home/Xiaomi Home" na loja de aplicações para a transferir e instalar.

* Na Europa, a aplicação é denominada Xiaomi Home (exceto na Rússia). O nome da aplicação apresentado no seu dispositivo deve ser utilizado como nome predefinido.



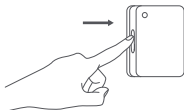
A adicionar um dispositivo

1. Abra a aplicação Mi Home/Xiaomi Home, e inicie sessão na sua conta.
2. Toque em "+", no canto superior direito da página de início na aplicação para entrar na página de adicionar dispositivo.
3. Toque em "🔗", no canto superior direito da página de adicionar dispositivo, analise o código QR do produto e siga as instruções para completar o adicionar o dispositivo e começar a usá-lo.

Nota: Se o código QR do produto não conseguir ser analisado, pode procurar pelo nome do produto "Sensor de movimento portas e janelas Mi 2" para completar e adicioná-lo.

Se não conseguir ser adicionado, por favor tente novamente depois de segurar o telefone o mais perto possível do sensor.

Por favor instale e prenda o dispositivo assim que for adicionado com sucesso.



Prima e mantenha premido o botão de reiniciar durante 3 segundos até o indicador piscar continuamente 3 vezes e depois largue-o.

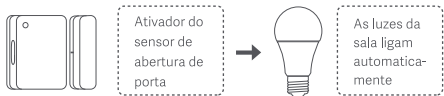
Nota: a versão da aplicação pode ter sido atualizada. Siga as instruções com base na versão atual da aplicação.

Smart Scenes

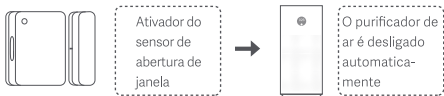
Este produto pode criar smart scenes via a aplicação Mi Home/Xiaomi Home para realizar a conexão com outros dispositivos inteligentes.

Exemplo de uma smart scene:

Quando a porta está a ser aberta à noite, faz com que ative o sensor de portas e janelas, e a sala irá ligar as luzes automaticamente.



Quando a janela está aberta para arejar o quarto, ativa o sensor de portas e janelas, e o purificador de ar é desligado automaticamente.



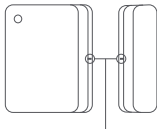
Para mais funções de conexão, toque em "+", no canto superior direito da página de início na aplicação Mi Home/Xiaomi Home, e selecione o dispositivo como a condição de ativação para criar uma conexão de smart scenes de acordo com o cenário atual.

Instalação

1. Aplique os autocolantes adesivos dentro das ranhuras do fundo do sensor e o íman respetivamente. Retire a película protetora dos autocolantes adesivos quando os for colocar.

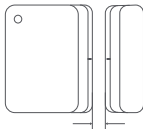


2. Alinhe as marcas no lado da unidade do sensor e do lado do íman o mais possível durante a instalação.



Tente alinhar as marcas de instalação.

3. Anexe o sensor e o íman para o lado fixo e o lado móvel da área onde pode ser aberto e fechado. É recomendado que instale o sensor na superfície fixa e que o íman esteja na superfície móvel, e que garanta que o espaço entre as duas é menos de 18 mm quando a porta ou a janela estão fechadas.



Garanta que o espaço é menos de 18 mm.

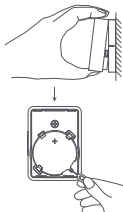
Nota: A superfície aonde o autocolante adesivo é aplicado deverá ser limpa e seca.

Por favor evite deixar cair o sensor durante a instalação, pois poderá danificar facilmente o corpo do sensor.

O espaço da instalação pode ser medido com a ajuda da escala na parte de trás do manual do utilizador.

Substituição de bateria

1. Coloque o seu polegar na ranhura do corpo do sensor e levante o corpo para cima para separá-lo da capa de trás.
2. Insira um pino ou uma ferramenta semelhante dentro do buraco e levante a bateria para cima para removê-la.
3. Coloque a bateria CR2032 no encaixe da bateria com o terminal positivo virado para cima.
4. Alinhe o corpo do sensor com a capa de trás e pressione nele firmemente para o meter no sítio.



Especificações

Nome: Sensor de movimento portas e janelas Mi 2

Modelo: MCCGQ02HL

Ligação sem fios: Bluetooth 5.1 BLE

Temperatura operacional: -10 °C a 50 °C

Tipo de bateria: CR2032 (Instalado)

Frequência de operação: 2402-2480 MHz

Potência máxima de saída: 10 dBm

FCC ID: 2ANJHMCCGQ02HL

Dimensões do produto: 34,0 × 32,7 × 14,5 mm

Humidade operacional: 0-95% RH, não condensante

AVISO DE GARANTIA

Enquanto cliente da Xiaomi, beneficia de mais garantias ao abrigo de determinadas condições. A Xiaomi oferece vantagens específicas sobre a garantia do cliente que são um complemento a, não um substituto de, quaisquer garantias legais fornecidas pela legislação nacional do cliente. Os termos e as condições relacionadas com garantias legais são fornecidas pela respetiva legislação local. Para mais informações sobre as vantagens da garantia do cliente, consulte o site oficial da Xiaomi <https://www.mi.com/en/service/warranty/>. Salvo se proibido pela legislação ou de outra forma prometido pela Xiaomi, os serviços de pós-venda deverão ser limitados ao país ou região da compra original. Em conformidade com a garantia do cliente, dentro do permitido por lei, a Xiaomi irá, a seu próprio critério, reparar, substituir ou reembolsar o produto. A garantia não cobre a utilização e o desgaste normal, situações de força maior ou de abuso ou danos provocados por negligência ou por culpa do utilizador. A pessoa de contacto para o serviço de pós-venda pode ser qualquer pessoa na rede de serviços autorizados da Xiaomi, distribuidores autorizados da Xiaomi ou o vendedor final que lhe vendeu os produtos. Em caso de dúvida, contacte a pessoa de contacto identificada pela Xiaomi.

As presentes garantias não se aplicam em Hong Kong e Taiwan. Os produtos que não foram devidamente importados e/ou não foram devidamente fabricados pela Xiaomi e/ou não foram devidamente

adquiridos à Xiaomi ou a um vendedor oficial da Xiaomi, não se encontram cobertos pelas presentes garantias. Conforme aplicável por lei, pode beneficiar das garantias do retalhista não oficial que lhe vendeu o produto. Nesse caso, a Xiaomi recomenda que entre em contacto com o retalhista a quem comprou o Produto.

Informação sobre o cumprimento da regulamentação

Informações relativas aos REEE



Todos os produtos que apresentem este símbolo são considerados resíduos de equipamentos elétricos e eletrónicos (REEE, conforme a Diretiva 2012/19/UE), não devendo ser misturados com resíduos domésticos indiscriminados. Em vez disso, o utilizador deve proteger a saúde humana e o meio ambiente e entregar o respetivo equipamento num ponto de recolha designado para reciclagem de resíduos de equipamentos elétricos e eletrónicos, indicado pelo governo ou pelas autoridades locais. A correta eliminação e a reciclagem ajudarão a prevenir eventuais consequências negativas para o meio ambiente e a saúde humana. Para obter mais informações sobre os locais e os termos e condições de tais pontos de recolha, entre em contacto com a entidade responsável pela instalação ou com as autoridades locais.

Declaração de conformidade da UE



Pelo presente, [Tianjin Hualai Technology Co., Ltd.] declara que o equipamento de rádio do tipo [MCCGQ02HL] está em conformidade com a Diretiva 2014/53/UE. O texto completo da declaração de conformidade da UE está disponível em: <http://www.mi.com/global/service/support/declaration.html>



Os logótipos e a marca nominal Bluetooth® são marcas comerciais registadas propriedade da Bluetooth SIG, Inc. e qualquer utilização das referidas marcas por [Xiaomi Inc.] encontra-se abrangida por licença. As outras marcas e designações comerciais utilizadas são as dos respetivos proprietários.

- A eliminação de uma bateria através de fogo ou forno quente, bem como a compressão mecânica ou corte da mesma pode causar uma explosão.
- Deixar a bateria num ambiente com temperaturas extremamente elevadas pode causar uma explosão ou resultar numa fuga de líquidos ou gases inflamáveis.
- Submeter uma bateria a uma pressão atmosférica extremamente baixa pode causar uma explosão ou resultar numa fuga de líquidos ou gases inflamáveis.

Fabricado para: Xiaomi Communications Co., Ltd.

Fabricante: Tianjin Hualai Technology Co., Ltd.

(Uma empresa do Ecossistema Mi)

Morada: 8/F, Huaqiao Chuangye Building, No. 10 Jinping Road, Ya'an Road,
Nankai District, Tianjin, China

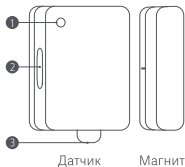
Para mais informações, consulte o site www.mi.com

Versão do Manual do utilizador: V1.0

Описание изделия

Датчик открытия окон и дверей Mi Door and Window Sensor 2 может быть установлен на дверях, окнах, выдвижных элементах и т. д. Посредством смежности и разделения датчика и магнита, состояние открытия и закрытия дверей или окон определяется в режиме реального времени, а датчик освещенности определяет интенсивность света окружающей среды. Низкий расход электроэнергии, установка без инструментов, готовность к установке и использованию.

Примечание. Этот прибор предназначен для использования только в помещении и должен быть подключен к шлюзу Bluetooth для интеллектуального управления.



- 1 Индукционная Линза (встроенный индикатор состояния и датчик света)
- 2 Кнопка сброса
Нажмите: Активизируйте соединение Bluetooth
Нажмите и удерживайте в течение 3 секунд: Сбросить/подтвердить добавление
- 3 Изолирующий лист (Оторвите перед использованием)

Примечание. При выполнении обновления OTA для датчика открытия окон и дверей Mi Door and Window Sensor 2, кратковременно нажмите кнопку сброса, чтобы активизировать соединение Bluetooth. Для подробных действий, следуйте инструкциям в приложении Mi Home.

Подключение к приложению Mi Home/Xiaomi Home

Продукт работает с помощью приложения Mi Home или Xiaomi Home*. Используйте приложение Mi Home/Xiaomi Home, чтобы управлять устройством и взаимодействовать с другими устройствами умного дома.


Отсканируйте QR-код, чтобы скачать и установить приложение. Вы будете перенаправлены на страницу настройки подключения, если приложение уже установлено. Или выполните поиск по запросу "Mi Home/Xiaomi Home" в App Store, чтобы скачать и установить приложение.



* В Европе приложение называется "Xiaomi Home" (кроме России). Название приложения, которое отображается на вашем устройстве, должно быть принято по умолчанию.

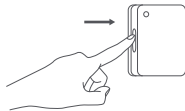
Добавление устройства

1. Откройте приложение Mi Home/Xiaomi Home и войдите в свою учетную запись.
2. Нажмите + в правом верхнем углу домашней страницы в приложении, чтобы перейти на страницу добавления устройства.

3. Нажмите  в правом верхнем углу страницы Добавить «устройство», отсканируйте QR-код прибора и следуйте инструкциям, чтобы завершить добавление устройства и начать его использование.

Примечание. Если QR-код прибора не может быть отсканирован, вы можете выполнить поиск по названию прибора «Датчик открытия окон и дверей Mi Door and Window Sensor 2», чтобы завершить его добавление. Если его не удастся добавить, попробуйте еще раз, поднеся телефон как можно ближе к датчику.

Установите и защитите устройство после успешного добавления.



Нажмите и удерживайте кнопку сброса в течение 3 секунд, до тех пор пока индикатор не замигает непрерывно три раза, а затем отпустите ее.

Примечание. Версия приложения могла обновиться. Следуйте инструкциям для текущей версии приложения.

Умные сцены

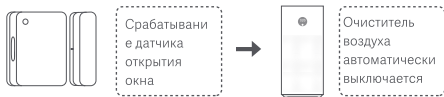
Этот прибор может создавать умные сцены посредством приложения Mi Home/Xiaomi Home для установки соединения с другими смарт-устройствами.

Пример умной сцены:

Когда дверь открывается в ночное время, срабатывает датчик открытия окон и дверей, и свет в гостиной включается автоматически.



Когда открывается окно для проветривания комнаты, срабатывает датчик открытия окон и дверей, и очиститель воздуха автоматически выключается.



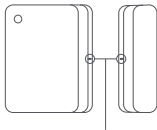
Для получения дополнительных функций подключения, нажмите + в правом верхнем углу домашней страницы в приложении Mi Home/Xiaomi Home и выберите устройство в качестве условия запуска для создания подключения смарт-кадров в соответствии с фактическим вариантом событий.

Установка

1. Нанесите клейкие наклейки внутрь нижних пазов датчика и магнита соответственно. При установке снимите защитную пленку с клейких наклеек.

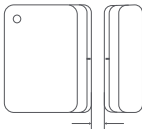


2. Во время установки, совместите метки на боковой стороне датчика и на стороне магнита, насколько это возможно.



Постарайтесь совместить метки установки.

3. Прикрепите датчик и магнит к неподвижной и подвижной сторонам поверхности, которые можно открывать и закрывать. Рекомендуется установить датчик на неподвижной поверхности, а магнит - на подвижной, и убедиться, что зазор между ними составляет менее 18 мм, когда дверь или окно закрыты.



Убедитесь, что зазор составляет менее 18 мм.

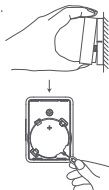
Примечание. Поверхность, к которой прикрепляется клейкая лента, должна быть чистой и сухой.

Не роняйте датчик во время установки, так как это может быстро повредить его корпус.

Зазор при установке можно измерить с помощью шкалы на обратной стороне руководства пользователя.

Замена батареи

1. Вставьте большой палец в проточку на корпусе датчика и поднимите корпус вверх, чтобы отделить его от задней крышки.
2. Вставьте штифт или аналогичный инструмент в отверстие и поднимите батарею вверх, чтобы извлечь ее.
3. Поместите батарею CR2032 в батарейный отсек , положительной клеммой вверх.
4. Совместите корпус датчика с задней крышкой и с усилием нажмите на нее, чтобы она встала на место.



Технические характеристики

Название: Датчик открытия окон и дверей Mi Door and Window Sensor 2

Модель: MCCGQ02HL Беспроводное подключение: Bluetooth 5.1 BLE

Рабочая температура: От -10 °C до 50 °C

Тип батареи: CR2032 (Установлена)

Рабочий диапазон частот: 2402-2480 MHz

Максимальная выходная мощность: 10 дБм

FCC ID: 2ANJHMCCGQ02HL

Температура хранения: От -40 °C до 55 °C

Влажность при хранении: ≤85%RH Размеры изделия: 34,0 × 32,7 × 14,5 мм

Рабочая влажность: относительная влажность 0-95 %, без конденсации

ГАРАНТИЙНОЕ УВЕДОМЛЕНИЕ

Как клиент Xiaomi вы получаете преимущества от дополнительных гарантий при определенных условиях. Компания Xiaomi предлагает определенные гарантийные преимущества для клиентов, дополняющие, но не заменяющие законные гарантии вашего национального законодательства о защите прав потребителей. Продолжительность и условия правовых гарантий представлены в соответствующих местных законах. Дополнительные сведения о преимуществах гарантий для потребителей см. на официальном веб-сайте Xiaomi <https://www.mi.com/en/service/warranty/>. Послепродажное обслуживание осуществляется в стране или регионе покупки, за исключением случаев, запрещенных законом, или если иное предусмотрено компанией Xiaomi. Компания Xiaomi обязуется осуществлять ремонт, замену или возмещение стоимости продукта согласно условиям гарантии для потребителей и в случаях, предусмотренных законодательством. Гарантия не покрывает случаи обычного эксплуатационного износа, форс-мажоров, злоупотребления или повреждений в результате халатности или по вине пользователя. Контактным лицом для послепродажного обслуживания может быть любое лицо из авторизованной сервисной сети Xiaomi, авторизованный дистрибьютор Xiaomi или продавец, у которого вы приобрели продукт. Если у вас возникли какие-либо вопросы, обратитесь к соответствующему лицу в компании Xiaomi.

Настоящая гарантия не распространяется на Гонконг и Тайвань.
Настоящая гарантия не покрывает продукты, которые не были должным образом импортированы, были изготовлены не компанией Xiaomi и/или приобретены не у Xiaomi либо ее официального представителя.
Согласно действующему законодательству, вы можете рассчитывать на гарантии от официального дистрибьютора, который продал продукт.
Поэтому компания Xiaomi предлагает обращаться к продавцу, у которого вы приобрели продукт.

Информация о соответствии требованиям


Информация об утилизации и переработке отходов электрического и электронного оборудования



Все изделия, обозначенные символом отдельного сбора отработанного электрического и электронного оборудования (WEEE, директива 2012/19/EU), следует утилизировать отдельно от несортируемых бытовых отходов. С целью охраны здоровья и защиты окружающей среды такое оборудование необходимо сдавать на переработку в специальные пункты приема электрического и электронного оборудования, определенные правительством или местными органами власти. Правильная утилизация и переработка помогут предотвратить возможные негативные последствия для окружающей среды и здоровья человека. Чтобы узнать, где находятся такие пункты сбора и

как они работают, обратитесь в компанию, занимающуюся установкой оборудования, или в местные органы власти.

Декларация о соответствии нормативным требованиям ЕС

 Настоящим компания [Tianjin Hualai Technology Co., Ltd.] заявляет, что тип радиооборудования [MCCGQ02HL] соответствует требованиям Директивы 2014/53/EU. Полный текст декларации о соответствии нормативным требованиям ЕС доступен по следующему адресу: <http://www.mi.com/-global/service/support/declaration.html>



Словесный знак и логотипы Bluetooth® являются зарегистрированными товарными знаками, принадлежащими Bluetooth SIG, Inc., и используются [Xiaomi Inc.] по лицензии. Другие товарные знаки и торговые наименования являются собственностью соответствующих владельцев.



- Не используйте для замены аккумулятор неправильного типа.
- Утилизация аккумулятора в огне, горячей духовке, либо механическим раздавливанием или разрезанием, может привести к взрыву.

- Пребывание батареи в окружающей среде с очень высокой температурой, может привести к взрыву или утечке воспламеняющейся жидкости или газа.
- Воздействие чрезвычайно низкого давления воздуха на аккумулятор может привести к взрыву или утечке горючей жидкости или газа.

Рабочая температура изделия — от -10 °C до 50 °C, температура хранения — от -40 °C до 55 °C. Не подвергайте изделие воздействию экстремальных температур или повышенной влажности. Когда рабочая температура или температура хранения выходит за пределы рабочего диапазона, изделие может выйти из строя, а срок службы батареи сократиться. Если изделие оставить в машине или подвергнуть длительному воздействию прямых солнечных лучей, температура превысит рабочую. В таком случае переместите изделие в прохладное, хорошо проветриваемое место вдали от прямых солнечных лучей, а затем попробуйте запустить его снова.

Изготовлено для: Xiaomi Communications Co., Ltd.

Изготовитель: Tianjin Hualai Technology Co., Ltd.

(компания Экосистемы Mi)

Адрес: 8/F, Huaqiao Chuangye Building, No. 10 Jinping Road, Ya'an Road, Nankai District, Тяньцзинь, Китай

Чтобы получить дополнительную информацию, посетите сайт www.mi.com

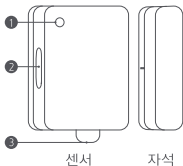
Сделано в Китае Дата изготовления: см. на упаковке

Версия руководства пользователя: V1.0

제품 소개

Mi 방법 센서 2는 현관, 창문, 서랍 등에 설치될 수 있습니다. 센서와 자석간의 거리 및 구분을 통해 문이나 창문의 열림 또는 닫힘 상태가 실시간으로 감지되며, 광센서는 주변 환경의 조도를 감지합니다. 저전력 소모, 연장없이 설치가능, 즉석에서 부착 및 사용 가능.

안내: 본 제품은 실내용이며 스마트 컨트롤을 위한 블루투스 게이트웨이에 연결되어야 합니다.



- ① 인덕션 렌즈
(내장 상태 표시등 및 광센서)
- ② 리셋 버튼
누름: 블루투스 연결 깨우기
3초간 길게 누름: 리셋/추가 확인
- ③ 절연용지 (사용 전에 떼어내세요)

안내: Mi 방법 센서 2에 OTA 업데이트를 실행하려면, 리셋 버튼을 가볍게 눌러 블루투스 연결을 깨워주세요. 구체적인 단계는 Mi Home 앱에 나와있는 설명을 따르세요.

Mi Home/Xiaomi Home 앱 연결


이 제품은 Mi Home/Xiaomi Home 앱과 연동됩니다*. Mi Home/Xiaomi Home 앱을 사용하여 기기를 제어하고 다른 스마트 홈 기기와 상호작용합니다.

QR코드를 스캔하여 Mi Home/Xiaomi Home을 다운로드 및 설치하고, 설치가 완료되면 기기 연결 페이지로 이동하세요. 또는 앱스토어에서 'Mi Home/Xiaomi Home'을 검색하여 Mi Home/Xiaomi Home 앱을 다운로드 및 설치할 수 있습니다.



* 이 앱은 러시아를 제외한 유럽 지역에서 Xiaomi Home 앱으로 지칭합니다. 기기에 표시되는 앱 이름을 기본 이름으로 간주합니다.

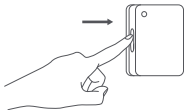
기기 추가하기

1. Mi Home/Xiaomi Home 앱을 열고 귀하의 계정에 로그인 하세요.
2. 앱의 홈페이지 우측 상단에 +를 탭하여 기기 추가 페이지로 들어가세요.
3. 기기 추가 페이지 우측 상단의 를 탭하고, 제품의 QR코드를 스캔한 후, 설명을 따라 기기추가를 완료하고 사용을 하면 됩니다.

안내: 만약 제품의 QR코드를 스캔할 수 없다면, 재품이름 'Mi 방법 센서 2' 를 검색하여 추가를 완료 하세요.

만약 추가를 할 수 없다면 전화기를 최대한 센서에 가까이 대고 다시 시도하여 주세요.

성공적으로 추가되었다면 장치를 설치하고 고정하여 주세요.



표시등이 연속적으로 3번 깜박일 때 까지 리셋 버튼을 3초간 길게 눌렀다 놓아주세요.

안내: Mi Home/Xiaomi Home 앱 버전이 업데이트되어, 실제 사용법과 다를 수 있습니다. 현재 앱 버전의 안내에 따라 사용해 주십시오.

스마트 장면

본 제품은 Mi Home/Xiaomi Home 앱을 통해 스마트 장면을 만들 수 있으며 이를 통해 다른 스마트 기기들과 연결할 수 있습니다.

스마트 장면 예시:

밤에 문이 열리면, 문과 창문의 센서를 작동시켜 거실 등을 자동으로 켭니다.



방의 환기를 위해 창문을 열 때, 문과 창문의 센서를 작동시켜 공기청정기를 자동으로 끕니다.



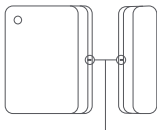
더 많은 연결 기능을 위해 Mi Home/Xiaomi Home 앱의 홈페이지 우측 상단에 +를 탭하고 실제 시나리오에 의거하여 스마트 연결 장면을 연출하기 위한 작동 조건으로 삼을 장치를 선택하십시오.

설치

1. 센서 하단 홈과 자석의 내부에 접착 스티커를 각각 붙입니다. 장착 시 접착 스티커에서 보호 필름을 떼어내십시오.

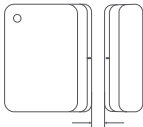


2. 설치 시 센서 유닛 옆에 있는 표시를 최대한 자석 옆에 있는 표시와 맞추세요.



설치 표시를 맞추려고 노력하세요.

3. 센서와 자석을 열고 닫히는 부분의 고정된 쪽과 움직이는 쪽에 부착하세요. 센서를 고정된 표면에 설치하고 자석을 움직이는 표면에 설치 하길 권장드리며, 문이나 창문이 닫힐 때 둘 사이 간격이 18 mm이하로 유지되게 하세요.



간격이 18 mm 이하로 유지되게 하세요.

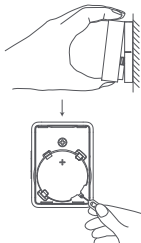
안내: 접착 스티커의 부착면은 깨끗하고 건조되어 있어야 합니다.

센서 본체가 쉽게 망가질 수 있기 때문에, 설치 시 센서를 떨어뜨리지 않도록 주의 하세요.

사용 설명서 뒤에 있는 척도의 도움을 받아 설치 간격을 측정하세요.

배터리 교체

1. 귀하의 엄지 손가락을 센서 본체의 홈에 위치시키고, 본체를 위로 올려 뒤 커버에서 분리 시키세요.
2. 핀 또는 이와 유사한 공구를 구멍에 삽입하고 배터리를 위로 들어 올려 분리합니다.
3. CR2032 배터리를 배터리홈에 넣고 양극이 위로 가게 하세요.
4. 센서 본체를 뒤 커버와 나란히 위치시키고 강하게 눌러 딱 소리와 함께 고정되게 하세요.



기본 사양

제품명: Mi 방법 센서 2

무선연결: 블루투스 5.1 BLE

배터리 유형: CR2032 (설치됨)

대 출력 파워: 10 dBm

제품 크기: 34.0 × 32.7 × 14.5 mm

작동 습도: 0-95% RH, 비침투

제품 모델: MCCGQ02HL

작동 온도: -10°C - 50°C

작동 주파수: 2402-2480 MHz

FCC ID: 2ANJHMCCGQ02HL

보증 안내

본 법적 보증 안내는 법이 보증하는 귀하의 권리를 통지합니다. 귀하의 권리를 완전히 이해하려면 귀하의 국가, 지역 또는 주의 법률을 참조하십시오. 법적 보증의 기간과 조건은 각각의 현지 법률에서 규정합니다. 본 제품을 Xiaomi에서 직접 구매한 경우, 소비자 품질 보증 혜택에 관한 더 상세한 정보는 Xiaomi 공식 웹사이트(<https://www.mi.com/kr/service/warranty/>)를 참고해 주시기 바랍니다. 기타의 경우에는 판매자에게 문의하십시오. 제품 작동이 중단되거나 작동 중 오류가 발생하지 않을 것에 대해서는 보증하지 않습니다. 제품 사용과 관련된 지침을 따르지 않아 발생하는 손해에 대해서는 책임을 지지 않습니다. 보증 기간 안에 하드웨어 결함을 발견할 경우, 해당 제품은 현지 법률에 따라 (1) 수리를 받거나, (2) 교체하거나, (3) 환불을 받을 수 있습니다. 통상적인 마모나 불가항력으로 인한 경우 또는 사용자의 부주의나 과실로 인해 발생한 손상은 보증 대상이 아닙니다. 애프터서비스를 위한 연락처는 Xiaomi가 승인한 서비스망, Xiaomi 공식 대리점, 또는 귀하에게 제품을 판매한 최종 판매자입니다.

이 품질 보증은 홍콩과 대만에서는 적용되지 않습니다.

정식으로 수입되지 않은 제품, Xiaomi가 정식으로 제조하지 않은 제품, Xiaomi 또는 Xiaomi 공식 판매자로부터 정당하게 취득한 제품이 아닌 경우 이 보증이 적용되지 않습니다. 관련 법률에 따라서 제품을 판매한 비공식 판매자로부터 품질 보증 혜택을 받을 수 있습니다. 이에 대해서는 제품을 구매한 판매자에게 문의해 주시기 바랍니다.



Bluetooth® 문자 상표 및 로고는 Bluetooth SIG, Inc. 소유의 등록 상표이며, [Xiaomi Inc.] 은 라이선스에 따라 해당 로고를 사용했습니다. 기타 상표 및 상호는 각 상표권자의 소유입니다.

의뢰업체: Xiaomi Communications Co., Ltd.

제조업체: Tianjin Hualai Technology Co., Ltd.

(Mi 생태계 기업)

주소: 8/F, Huaqiao Chuangye Building, No. 10 Jinping Road,
Ya'an Road, Nankai District, Tianjin, China

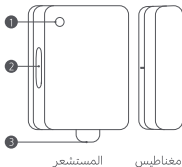
제품 관련 정보는 www.mi.com/kr/를 방문해 주시기 바랍니다.

사용 설명서 버전: V1.0

نظرة عامة حول المنتج

يمكن تثبيت مستشعر الأبواب والنوافذ 2 من Mi على الأبواب والنوافذ والأدراج وما إلى ذلك. من خلال تقريب وفصل المستشعر والمغناطيس، يتم الكشف عن حالة الفتح أو الإغلاق للأبواب أو النوافذ في الوقت الحقيقي، ويكشف مستشعر الضوء شدة الضوء للبيئة المحيطة. استهلاك منخفض للطاقة، التثبيت بدون أدوات، وجهاز للتوصيل والاستخدام .

ملاحظة: هذا المنتج للاستخدام الداخلي فقط ويحتاج إلى توصيلة بعبارة بلوتوث للتحكم الذكي .



1 العدسة
(مؤشر حالة مدمج ومستشعر الضوء)

2 زر إعادة الضبط
اضغط على: إيقاف اتصال البلوتوث
اضغط مع الاستمرار لمدة 3 ثوانٍ: إعادة الضبط/تأكيد الإضافة

3 ورقة عازلة
(مزقها قبل الاستخدام)

ملاحظة: عند إجراء تحديث هوائي (OTA) لمستشعر الأبواب والنوافذ 2 من Mi، اضغط لفترة جيدة على زر إعادة الضبط لإيقاف اتصال البلوتوث. للاطلاع على الخطوات المفصلة، يرجى إتباع التعليمات في تطبيق Mi Home.

يعمل هذا المنتج من خلال تطبيق *. Mi Home/Xiaomi Home استخدم تطبيق Mi Home/Xiaomi Home للتحكم في جهازك، وللتفاعل مع أجهزة المنزل الذكية الأخرى .

امسح كود QR ضوئيًا لتنزيل التطبيق وتثبيته. سيتم توجيهك إلى صفحة إعداد الاتصال في حال كان التطبيق مثبتًا بالفعل. أو ابحث عن "Mi Home/Xiaomi Home" في متجر التطبيقات لتنزيله وتثبيته .

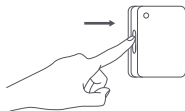


* تتم الإشارة إلى التطبيق باسم تطبيق Xiaomi Home في أوروبا (عدا روسيا). وينبغي التعامل مع اسم التطبيق الذي يظهر على جهازك على أنه افتراضي .

إضافة جهاز

1. افتح تطبيق Mi Home/Xiaomi Home، وسجل الدخول إلى حسابك .
2. اضغط على + في الزاوية العلوية اليمنى من الصفحة الرئيسية في التطبيق للدخول إلى صفحة إضافة جهاز .
3. اضغط على  في الزاوية العلوية اليمنى من صفحة إضافة جهاز، امسح رمز الاستجابة السريعة (QR) للمنتج واتبع التعليمات لإكمال إضافة جهاز وبدء استخدامه .

ملاحظة: في حال عدم إمكانية مسح رمز الاستجابة السريعة (QR) للمنتج، يمكنك البحث عن اسم المنتج "مستشعر الأبواب والنوافذ 2 من Mi" لإكمال إضافته.
في حال عدم التمكن من إضافته، يرجى المحاولة مرة أخرى بعد حمل الهاتف على مسافة قريبة من المستشعر قدر الإمكان .
يرجى التثبيت وتأمين الجهاز بمجرد إضافته بنجاح .



اضغط مع الاستمرار بالضغط على زر إعادة الضبط لمدة 3 ثواني حتى يستمر المؤشر بالوميض 3 مرات ثم حرره .

ملاحظة: ربما قد تم تحديث إصدار التطبيق، الرجاء اتباع التعليمات استنادًا إلى إصدار التطبيق الحالي .

المشاهد الذكية

يمكن لهذا المنتج إنشاء مشاهد ذكية عبر تطبيق Mi Home/Xiaomi Home لتحقيق اتصال مع أجهزة ذكية أخرى .

مثال على المشهد الذكي :

عند فتح الباب في الليل، يقوم بتشغيل مستشعر الأبواب والنوافذ، وتضيء إضاءة غرفة المعيشة أوتوماتيكياً .



تشغيل مستشعر
فتح الباب



تضيء إضاءة غرفة
المعيشة أوتوماتيكياً

عندما يتم فتح النافذة لتهوية الغرفة، يتم تشغيل مستشعر الأبواب والنوافذ، ويتم إيقاف تشغيل منقي الهواء أوتوماتيكياً.



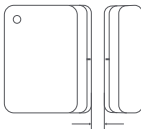
تشغيل مستشعر
فتح النافذة



يتوقف منقي الهواء
عن التشغيل
أوتوماتيكياً

لمزيد من وظائف الاتصال، اضغط على + في الزاوية العلوية اليمنى من الصفحة الرئيسية في تطبيق Mi Home/Xiaomi Home. واختر الجهاز كشرط لحالة التشغيل لإنشاء اتصال مشهد ذكي وفقاً للسيناريو الفعليّ.

3. قم بتوصيل المستشعر والمغناطيس على الجانب المثبت والجانب المتحرك من المنطقة التي يمكن فتحها وإغلاقها. يُستحسن التثبيت للمستشعر على سطح ثابت والمغناطيس على سطح متحرك، وضمان وجود حيز بينهما أقل من 18 ملم عند إغلاق الباب أو النافذة .



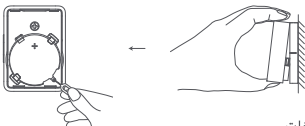
تأكد من أن الحيز أقل من 18 ملم .

ملاحظة: يجب أن يكون السطح الذي تم وضع الملصق اللاصق عليه نظيفًا وجافًا . من فضلك تجنب إسقاط المستشعر أثناء التثبيت، لأن هيكل المستشعر يمكن أن يتعرض للتلف بسهولة .

يمكن قياس حيز التثبيت بمساعدة مقياس موجود خلف دليل المستخدم .

استبدال البطارية

1. ضع إبهامك في أخدود هيكل المستشعر وارفع الهيكل لأعلى لفصله عن الغطاء الخلفي .
2. أدخل مسامراً أو أداة مماثلة داخل الفتحة وارفع البطارية لأعلى لإزالتها .
3. ضع البطارية CR2032 في فتحة البطارية بحيث يكون القطب الموجب مواجهاً لأعلى .
4. قم بموازاة هيكل المستشعر مع الغطاء الخلفي واضغط بإحكام عليك لتثبيتته في المكان .



المواصفات

الاسم: مستشعر الأبواب والنوافذ 2 من Mi

الطراز: MCCGQ02HL

الاتصال اللاسلكي: بلوتوث 5.1 BLE

درجة حرارة التشغيل: -10 إلى 50 درجة مئوية

نوع البطارية: CR2032 (مثبتة)

أبعاد المنتج: 34.0 × 14.5 × 3.0 ملم

نسبة رطوبة التشغيل: 0-95% رطوبة نسبية، بدون تكاثف

تردد التشغيل: 2402-2480 ميغاهيرتز

الحد الأقصى لطاقة الخرج: 10 ديسيبل مللي واط

FCC ID: 2ANJHMCCGQ02HL

بصفتك مستهلكًا لدى Xiaomi ، يمكنك الاستفادة من الضمانات الإضافية بموجب شروط معينة. تقدم XIAOMI مزايا ضمان استهلاكية محددة بالإضافة إلى، وليس بدلاً من، أي ضمانات قانونية ينص عليها قانون المستهلك الوطني. يتم توفير المدة والشروط المتعلقة بالضمانات القانونية بموجب القوانين المحلية المعنية. لمزيد من المعلومات حول مزايا الضمان الاستهلاكي، يرجى الرجوع إلى موقع Xiaomi الرسمي <https://www.mi.com/en/service/warranty/>. باستثناء ما تحظره القوانين أو ما تعهدت به Xiaomi ، تقتصر خدمات ما بعد البيع على بلد أو منطقة الشراء الأصلي. بموجب الضمان الاستهلاكي، وإلى أقصى حد يسمح به القانون، ستقوم Xiaomi ، حسب تقديرها، بإصلاح منتجك أو استبداله أو إرجاعه. لا يشمل الضمان التلف أو التمزق العادي أو القوة القاهرة أو سوء الاستخدام أو التلف الناجم عن إهمال المستخدم أو خطأه. يمكن أن يكون الشخص المسؤول عن خدمة ما بعد البيع أي شخص في شبكة الخدمات المعتمدة لشركة Xiaomi أو الموزعين المعتمدين لشركة Xiaomi أو البائع النهائي الذي قام ببيع المنتجات لك. إذا كنت في شك، فيرجى الاتصال بالشخص المعني، حيث قد تحدده Xiaomi.

لا تنطبق الضمانات الحالية في هونغ كونغ وتايوان .

لا تشمل الضمانات الحالية المنتجات التي لم تستورد و / أو لم يتم تصنيعها على النحو المطلوب من قبل شركة Xiaomi و / أو لم يتم الحصول عليها من شركة Xiaomi أو بائع رسمي تابع لها. وفقًا للقانون المعمول به، قد تستفيد من ضمانات بائع التجزئة غير الرسمي الذي باع المنتج. لذلك، نشاهدك شركة Xiaomi بالاتصال ببائع التجزئة الذي اشترت منه المنتج.

معلومات الامتثال التنظيمي

معلومات WEEE (نفايات المعدات الكهربائية والإلكترونية)

جميع المنتجات التي تحمل هذا الرمز هي نفايات المعدات الكهربائية والإلكترونية (WEEE وفقاً لتوجيه (EU/2012/19) التي لا ينبغي أن تختلط بالنفايات المنزلية التي لم يتم فرزها. وبدلاً من ذلك، يجب حماية صحة الإنسان والبيئة بتسليم معدات النفايات إلى نقطة تجميع مخصصة معينة من قبل الحكومة أو السلطات المحلية لإعادة تدوير نفايات المعدات الكهربائية والإلكترونية. سيساعد التخلص الصحيح وإعادة التدوير على منع النتائج السلبية المحتملة على البيئة وصحة الإنسان. يرجى الاتصال بشركة التركيب أو السلطات المحلية للحصول على مزيد من المعلومات حول الموقع بالإضافة إلى شروط وأحكام نقاط التجميع هذه .



إعلان المطابقة للاتحاد الأوروبي

بموجب هذا، تعلن شركة Tianjin Hualai Technology Co., Ltd أن نوع جهاز الراديو [MCCGQ02HL] يتوافق مع توجيه EU/2014/53. النص الكامل لإعلان مطابقة الاتحاد الأوروبي متاح على عنوان الإنترنت التالي :

<http://www.mi.com/global/service/support/declaration.html>



إن علامات وشعارات Bluetooth® هي علامات تجارية مسجلة ومملوكة لشركة [Xiaomi Inc.] Bluetooth SIG, Inc. وأي استخدام لهذه العلامات من قبل [Xiaomi Inc.] يخضع للترخيص. والعلامات التجارية والأسماء التجارية الأخرى هي ملك لأصحابها.



- التخلص من البطارية في النار أو فرن ساخن، أو تحطيمها بطريقة ميكانيكية أو قص البطارية يمكن أن يتسبب بحدوث انفجار .
- ترك البطارية في بيئة محيطة ذات دراجة حرارة مرتفعة للغاية يمكن أن يتسبب بحدوث انفجار أو تسرب سائل أو غاز قابل للاشتعال .
- تعرض البطارية لضغط هواء منخفض بشدة يمكن أن يتسبب بانفجار أو تسرب سائل أو غاز قابل للاشتعال .

الجهة المصنِّع لها : Xiaomi Communications Co., Ltd.

الجهة المصنِّعة : Tianjin Hualai Technology Co., Ltd.

(إحدى شركات نظام الشامل)

العنوان : 8/F, Huaqiao Chuangye Building, No. 10 Jinping Road, Ya'an Road,

Nankai District, تيانجين، الصين

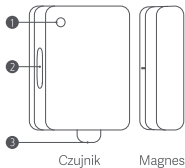
لمزيد من المعلومات، الرجاء الانتقال إلى موقع www.mi.com

إصدار دليل المستخدم: الإصدار 0.1

Przegląd produktu

Czujnik do drzwi i okien Mi 2 można zamontować na drzwiach, oknach, szafkach itp. Dzięki bliskości i oddzieleniu czujnika i magnesu status otwarcia i zamknięcia drzwi lub okien jest wykrywany w czasie rzeczywistym, a czujnik wykrywa intensywność światła w otoczeniu. Niskie zużycie mocy, montaż bez stosowania narzędzi i gotowość do zamocowania i stosowania.

Uwaga: Produkt przeznaczony jest wyłącznie do użytku wewnętrznego; aby zapewnić inteligentne sterowanie, należy go podłączyć do bramki Bluetooth.



- 1 Obiekt w indukcyjny
(Wbudowany wskaźnik status i czujnik światła)
- 2 Przycisk resetowania
Naciśnięcie: Wzbudza połączenie Bluetooth
Naciśnięcie i przytrzymanie przez 3 sekundy:
Resetuje/potwierdza dodawanie
- 3 Powłoka izolacyjna
(Zedrzyć przed użyciem)

Uwaga: Podczas aktualizowania OTA w czujniku do drzwi i okien Mi 2 krótko naciśnij przycisk resetu, aby wzbudzić połączenie Bluetooth. Szczegóły znajdują się w instrukcjach zawartych w aplikacji Mi Home.

Łączenie z aplikacją Mi Home/Xiaomi Home

Ten produkt obsługuje aplikację Mi Home/Xiaomi Home*. Używaj aplikacji Mi Home/Xiaomi Home do sterowania urządzeniem i obsługi innych inteligentnych urządzeń domowych.


Zeskanuj kod QR, aby pobrać i zainstalować aplikację. Jeśli aplikacja jest już zainstalowana, nastąpi przekierowanie do strony konfiguracji połączenia. Aby pobrać i zainstalować aplikację, możesz też wyszukać nazwę „Mi Home/Xiaomi Home” w sklepie z aplikacjami.



* Nazwa aplikacji Xiaomi Home obowiązuje w Europie (za wyjątkiem Rosji). Nazwa aplikacji wyświetlana w urządzeniu użytkownika jest obowiązująca.

Dodawanie urządzenia

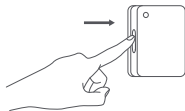
1. Otwórz aplikację Mi Home/Xiaomi Home i zaloguj się na swoim koncie.
2. Dotknij + w prawym górnym rogu strony głównej w aplikacji, aby przejść do strony Dodaj urządzenie.

3. Dotknij  w prawym górnym rogu strony Dodaj urządzenie, zeskanuj kod QR produktu i postępuj zgodnie z instrukcjami, aby zakończyć dodawanie urządzenia i rozpocząć korzystanie z niego.

Uwaga: Jeśli nie można zeskanować kodu QR urządzenia, wyszukaj nazwę produktu „Czujnik do drzwi i okien Mi 2”, aby zakończyć dodawanie.

Jeśli nie można go dodać, spróbuj ponownie później po maksymalnym zbliżeniu telefonu do czujnika.

Zamontuj i zamocuj urządzenie do pomyślnym dodaniu.



Naciśnij i przytrzymaj przycisk resetu przez 3 sekundy, aż wskaźnik zamiga stale 3 razy, a następnie zwolnij go.

Uwaga: Wersja aplikacji mogła zostać uaktualniona. Wykonuj instrukcje bieżącej wersji aplikacji.

Inteligentne sceny

Produkt może utworzyć inteligentne sceny za pomocą aplikacji Mi Home/Xiaomi Home, aby nawiązać połączenie z innymi inteligentnymi urządzeniami.

Przykład inteligentnej sceny:

Po otwarciu drzwi w nocy wyzwała się czujnik do drzwi i okien, a światło w salonie włącza się automatycznie.



Po otwarciu okna w celu przewietrzenia pomieszczenia wyzwała się czujnik do drzwi i okien, a oczyszczacz powietrza wyłącza się automatycznie.



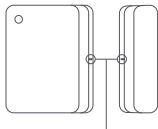
Aby wyświetlić więcej funkcji połączenia, dotknij + w prawym górnym rogu strony głównej w aplikacji Mi Home/Xiaomi Home i wybierz urządzenie jako warunek wyzwalający, aby utworzyć inteligentne sceny połączenia zgodne z rzeczywistym scenariuszem.

Montaż

1. Przyklej odpowiednio naklejki wewnątrz dolnych rowków czujnika i magnesu. Podczas montażu zdeprzyj folię ochronną z naklejek.

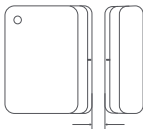


2. Podczas montażu wyrównaj jak najbardziej oznaczenia na boku jednostki czujnika i boku magnesu.



Spróbuj wyrównać oznaczenia montażowe.

3. Przymocuj czujnik i magnes do stałego i ruchomego boku obszaru, który można otworzyć i zamknąć. Czujnik najlepiej zamontować na stałej powierzchni, a magnes – na ruchomej powierzchni; należy upewnić się, że odstęp między nimi jest mniejszy niż 18 mm po zamknięciu okna lub drzwi.



Upewnij się, że odstęp jest mniejszy niż 18 mm.

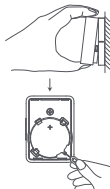
Uwaga: Powierzchnia, na którą nalepiona zostanie naklejka, musi być czysta i sucha.

Nie dopuść do upadku czujnika podczas montażu, bo jego korpus może łatwo ulec zniszczeniu.

Odstęp montażowy można zmierzyć za pomocą skali znajdującej się z tyłu instrukcji obsługi.

Wymiana baterii

1. Umieść kciuk w rowku na korpusie czujnika i unieś korpus do góry, aby oddzielić go od tylnej osłony.
2. Włóż szpilkę lub podobne narzędzie do otworu i podnieś baterię do góry, aby ją wyjąć.
3. Włóż baterię CR2032 w przegrodzie dodatnim biegunem do góry.
4. Wyrównaj korpus czujnika z tylną osłoną i wciśnij mocno, aby go unieruchomić.



Dane techniczne

Nazwa: Czujnik do drzwi i okien Mi 2

Model: MCCGQ02HL

Łączność bezprzewodowa: Bluetooth 5.1 BLE

Temperatura eksploatacji: od -10°C do 50°C

Typ akumulatora: CR2032 (zamontowana)

Częstotliwość robocza: 2402-2480 MHz

Maksymalna moc wyjściowa: 10 dBm

FCC ID: 2ANJHMCCGQ02HL

Wymiary pozycji: 34,0 × 32,7 × 14,5 mm

Wilgotność robocza: 0–95% RH, nieskrapająca się

GWARANCJA

Użytkownikowi jako klientowi firmy Xiaomi przysługują w określonych okolicznościach dodatkowe gwarancje. Firma Xiaomi oferuje określone gwarancje konsumenckie, które stanowią uzupełnienie rękojmi przewidzianych krajowym prawem konsumenckim, lecz ich nie zastępują. Okres obowiązywania i warunki rękojmi są określone w odpowiednich przepisach lokalnych. Więcej informacji na temat korzyści wynikających z gwarancji konsumenckiej można znaleźć na oficjalnej stronie firmy Xiaomi <https://www.mi.com/en/service/warranty/>. Usługi posprzedażne ograniczają się do kraju lub regionu, w którym dokonano pierwotnego zakupu, chyba że obowiązujące prawo zabrania nałożenia takiego ograniczenia lub firma Xiaomi złożyła w tym zakresie inne zobowiązanie. W ramach gwarancji konsumenckiej, w najszerszym dozwolonym przez prawo zakresie, firma Xiaomi zobowiązuje się według własnego uznania naprawić produkt, wymienić go lub zwrócić jego koszt. Normalne zużycie, siła wyższa, niewłaściwe używanie lub uszkodzenie spowodowane przez zaniedbanie użytkownika lub z jego winy nie są objęte gwarancją. Osobą kontaktową w zakresie obsługi posprzedażnej może być dowolna osoba w autoryzowanej sieci serwisowej Xiaomi, autoryzowany dystrybutor Xiaomi lub ostateczny sprzedawca, który sprzedał produkt użytkownikowi. W przypadku wątpliwości należy skontaktować się z odpowiednią osobą wskazaną przez firmę Xiaomi.

Niniejsze gwarancje nie mają zastosowania w Hongkongu i Tajwanie. Produkty, które nie zostały sprowadzone i/lub nie zostały wyprodukowane przez firmę Xiaomi i/lub nie zostały nabyte od firmy Xiaomi lub oficjalnego sprzedawcy firmy Xiaomi, nie są objęte niniejszymi gwarancjami. Zgodnie z obowiązującym prawem użytkownikowi mogą przysługiwać gwarancje udzielone przez nieoficjalnego sprzedawcę, który sprzedał dany produkt. Dlatego firma Xiaomi zachęca do skontaktowania się ze sprzedawcą, u którego zakupiono produkt.

Informacje wymagane przepisami

Informacje dotyczące europejskiej dyrektywy WEEE



Wszystkie produkty oznaczone tym symbolem są uznane za odpady sprzętu elektrycznego i elektronicznego (WEEE zgodnie z Dyrektywą 2012/19/UE) i nie mogą być wyrzucane po zakończeniu okresu użytkowania wraz z innymi odpadami. W celu ochrony zdrowia ludzi oraz środowiska naturalnego należy przekazać zużyty sprzęt do wyznaczonego punktu utylizacji wyznaczonego przez instytucje rządowe lub lokalne. Prawidłowe usunięcie zużytego produktu pomaga w zapobieganiu potencjalnym negatywnym skutkom oddziaływania na środowisko naturalne i zdrowie ludzi. Więcej informacji można uzyskać w urzędzie lokalnym lub od instalatora.

Deklaracja zgodności UE



Niniejszym firma [Tianjin Hualai Technology Co., Ltd.] oświadcza, że urządzenie radiowe typu [MCCGQ02HL] jest zgodne z dyrektywą 2014/53/UE. Pełny tekst deklaracji zgodności UE jest dostępny na następującej stronie internetowej:
<http://www.mi.com/global/service/support/declaration.html>



Znak słowny Bluetooth® i logo są zastrzeżonymi znakami towarowymi należącymi do firmy Bluetooth SIG, Inc. i mogą być używane przez [Xiaomi Inc.] na warunkach licencji. Pozostałe znaki i nazwy handlowe należą do ich odpowiednich właścicieli.

- Nie wymieniać baterii na baterie niewłaściwego typu.
- Umieszczanie baterii w kominku lub gorącym piekarniku oraz miażdżenie lub przecinanie baterii może doprowadzić do eksplozji.
- Pozostawianie baterii w ekstremalnie wysokich temperaturach może skutkować eksplozją lub wyciekami łatwopalnych płynów lub gazów.
- Pozostawienie baterii w środowisku o bardzo niskim ciśnieniu powietrza może skutkować eksplozją lub wyciekami łatwopalnych płynów lub gazów.



CAUTION

Występuje ryzyko eksplozji w przypadku wymiany baterii na nieprawidłowy typ.

Zużyte baterie należy utylizować zgodnie z instrukcją.

Nie połykać baterii, gdyż może to stwarzać ryzyko poparzeń substancjami chemicznymi.

Produkt wyposażony jest w baterię z ogniwem guzikowym. Połknięcie baterii z ogniwem guzikowym stwarza ryzyko poważnych wewnętrznych poparzeń, które rozwijają się w ciągu 2 godzin i mogą prowadzić do zgonu.

Nowe i zużyte baterie należy trzymać z dala od dzieci.

Jeśli komora baterii nie zamyka się prawidłowo, należy przerwać korzystanie z produktu i trzymać go z dala od dzieci.

W razie podejrzenia ryzyka połknięcia baterii lub przedostania się baterii do wnętrza ciała należy natychmiast udać się do lekarza po pomoc.

Wyprodukowano dla: Xiaomi Communications Co., Ltd.

Producent: Tianjin Hualai Technology Co., Ltd.

(spółka Mi Ecosystem)

Adres: 8/F, Huaqiao Chuangye Building, No. 10 Jinping Road, Ya'an Road,
Nankai District, Tianjin, Chiny

Więcej informacji: www.mi.com

Wersja podręcznika użytkownika: V 1.0

製品紹介

Mi防犯センサー2は、ドア、窓、引き出しなどにインストールできます。センサーとマグネットの近接と分離により、ドアや窓の開閉状態をリアルタイムで検出します。光センサーは周囲の環境の光の強さを検出します。低消費電力、工具不要のインストール、および取り付けて使用することができます。

注意: 本製品は屋内専用であり、スマートコントロールのためにBluetoothゲートウェイに接続する必要があります。



注意: Mi防犯センサー2のOTA更新を実行する際は、リセットボタンを短く押してBluetoothに接続します。詳細な手順については、Mi Homeアプリの指示に従ってください。

Mi Home/Xiaomi Home Appに接続します


本製品はMi Home/Xiaomi Home アプリ*で動作します。Mi Home/Xiaomi Homeアプリを使用してデバイスを操作したり、他のスマートホームデバイスと通信したりできます。

本製品はMi Home/Xiaomi Home アプリ*で動作します。Mi Home/Xiaomi Homeアプリを使用してデバイスを操作したり、他のスマートホームデバイスと通信したりできます。

* 本アプリはヨーロッパではXiaomi Home Appと称されます（ロシアを除く）。デバイスに表示されるアプリ名がデフォルトとされます。



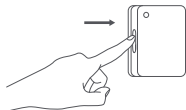
デバイスの追加

1. Mi Home/Xiaomi Homeアプリを開き、アカウントにサインインします。
2. アプリのホームページの右上隅にある[+]をタップして、[デバイスの追加]ページに入ります。
3. [デバイスの追加]ページの右上隅の をタップし、製品のQRコードをスキャンし、指示に従ってデバイスの追加を完了して使用を開始します。

注意: 製品のQRコードがスキャンできない場合は、製品名「Mi防犯センサー2」を検索して追加を完了してください。

追加できない場合は、携帯電話を持ちセンサーにできるだけ近づけてから再試行してください。

正常に追加されたら、デバイスをインストールして保護してください。



ランプが3回連続して点滅するまで、リセットボタンを3秒間押し続けてから、離します。

注意: アプリのバージョンがアップデートされている可能性があります。最新版のアプリで表示される指示に従ってください。

スマートシーン

本製品は、Mi Home/Xiaomi Homeアプリを介してスマートシーンを作成し、他のスマートデバイスと接続が可能です。

スマートシーンの例：

夜間にドアを開けると、防犯センサーが作動し、居間のライトが自動的に点灯します。



窓を開けて部屋の空気を入れ替える、防犯センサーが作動し、空気清浄機が自動的にオフになります。



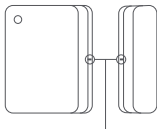
その他の接続機能については、Mi Home/Xiaomi Homeアプリのホームページの右上隅にある[+]をタップし、トリガー条件としてデバイスを選択して、実際の用途に従ってスマート接続シーンを作成します。

インストール

1. センサーと磁石の底の溝の内側にそれぞれ粘着ステッカーを貼ります。取り付ける際は、粘着ステッカーから保護フィルムをはがしてください。

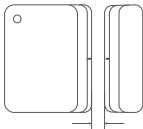


2. インストール時には、センサーユニット側面とマグネット側面のマークをできるだけ合わせてください。



インストールマークを揃えてください。

3.開閉可能なエリアの固定側と可動側にセンサーとマグネットを取り付けます。センサーは固定面に、マグネットは可動面にインストールし、扉や窓を閉めたときの隙間は18mm未満にすることを勧めします。



隙間が18mm未満であることを確認してください。

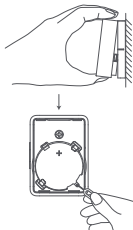
注意: 粘着ステッカーが貼られている表面は、清潔で乾燥している必要があります。

センサー本体を傷つけやすいので、インストール時にセンサーを落とさないようにしてください。

インストール時の隙間は、取扱説明書の裏にある目盛りを使用して測定できます。

電池交換

1. センサー本体の溝に親指を置き、本体を上を持ち上げて背面カバーから離します。
2. ピンや類似の工具を穴に挿入し、バッテリーを上を持ち上げて取り外します。
3. CR2032バッテリーを、プラス端子を上に向けてバッテリースロットに配置します。
4. センサー本体を背面カバーに合わせ、しっかりと押して所定の位置にはめ込みます。



基本パラメータ

製品名：Mi防犯センサー2

製品型番：MCCGQ02HL

無線接続：Bluetooth 5.1 BLE

動作周波数：2402-2480 MHz

電池タイプ：CR2032（インストール済み）

製品寸法：34.0 × 32.7 × 14.5 mm

動作湿度：0 - 95% RH、結露なし

動作温度：-10°C ~ 50°C

最大出力：10 dBm

FCC ID：2ANJHMCCGQ02HL

保証の説明

この保証に関するお知らせは、保証についてのおお客様の権利を明記したものです。お客様ご自身の権利について完全にご理解いただくには、お住まいの国、州または県などの法律を参照されることをお勧めします。保証に関連する期間および条件については、各地域に適用される法律により規定されています。

製品購入者向けの保証の詳細については、Xiaomi の公式ウェブサイト (<https://www.mi.com/jp/service/warranty/>) を参照してください。また、Xiaomi カスタマーセンター (0120-300-521 月～金 日本時間午前9時～午後6時、祝日を除く) にお問い合わせいただくこともできます。

(Xiaomi及びXiaomiの正式販売店で商品をご購入の場合)

その他の場合は、販売店にお問い合わせください。本製品が常に支障なく動作すること、またはエラーが発生しないことについては保証いたしかねます。本製品の使用に関して指示に従わないことにより生じた損害については、保証対象外になりますので、ご了承ください。保証期間内にハードウェアの不良が発見された場合、お客様がお住まいの地域の法律上の権利に応じて、製品を(1)修理、(2)交換、または(3)返金のいずれかとさせていただきます。通常の使用による損耗、不可抗力、乱用またはユーザーの故意または過失に起因する損傷は保証対象ではありません。アフターケアサービスの担当者は、Xiaomi が認定するサービス ネットワーク、Xiaomi

が認定する代理店、または製品を販売したベンダーのスタッフである場合があります。

この保証は、香港および台湾では適用されません。

この保証は、正式に輸入されていない製品および／または Xiaomi によって正式に製造されていない製品、および／または Xiaomi あるいは Xiaomi の公式販売会社から正式に入手されていない製品には適用されませんので、ご注意ください。適用法に従って、製品を販売した非公式の小売店から保証を受けられる場合があります。このため、Xiaomi は、製品を購入した小売店に問い合わせることをお勧めします。



Bluetooth®のワードマークおよびロゴは、Bluetooth SIG, Inc. が所有する登録商標であり、[Xiaomi Inc.]はこれらのマークをライセンスに基づいて使用しています。その他の商標および商標名は、それぞれの所有者に帰属します。

委託元: Xiaomi Communications Co., Ltd.

製造元: Tianjin Hualai Technology Co., Ltd.

(Mi エコシステム/パートナー企業)

所在地: 8/F, Huaqiao Chuangye Building, No.10 Jinping Road,

Ya'an Road, Nankai District, Tianjin, China

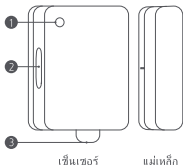
詳細については、www.mi.com をご覧ください。

説明書バージョン: V1.0

ภาพรวมผลิตภัณฑ์

คุณสามารถติดตั้ง Mi เซ็นเซอร์หน้าต่างและประตู 2 ไร้สายประตู หน้าต่าง กันชก ฯลฯ ได้ สถานะการเปิดและการปิดประตูหรือหน้าต่างจะได้รับการตรวจนับแบบเรียลไทม์ผ่านความถี่สัญญาณวิทยุและการแยกออกจากกันของเซ็นเซอร์กับแม่เหล็กในขณะที่เซ็นเซอร์วัดสภาพแสงจะตรวจนับความเข้มแสงของสภาพแวดล้อมรอบใช้พลังงานต่ำ การติดตั้งโดยไม่ต้องใช้เครื่องมือ และพร้อมทำการติดตั้งและใช้งาน

หมายเหตุ: ผลิตภัณฑ์นี้มิได้ใช้สำหรับการใช้งานในอาคารเท่านั้น และจะต้องได้รับการเชื่อมต่อเข้ากับเกตเวย์บลูทูธสำหรับการควบคุมอัจฉริยะ



- ① เซ็นเซอร์นิยามนำ
(ไฟแสดงสถานะและเซ็นเซอร์วัดสภาพแสงแบบพาร์ทิอิน)
- ② ปุ่มรีเซ็ต
กด: ปลุกการเชื่อมต่อบลูทูธ
กดค้างไว้เป็นเวลา 3 วินาที: รีเซ็ต/ยืนยันการเพิ่ม
- ③ แผ่นฉนวน (ฉีกก่อนใช้)

หมายเหตุ: เมื่อทำการอัปเดต OTA กับ Mi เซ็นเซอร์หน้าต่างและประตู 2 ให้คุณกดปุ่มรีเซ็ตเล็กน้อยเพื่อปลุกการเชื่อมต่อบลูทูธ สำหรับขั้นตอนโดยละเอียด กรุณาปฏิบัติตามคำแนะนำในแอป Mi Home

กำลังเชื่อมต่อกับ แอป Mi Home/Xiaomi Home


ผลิตภัณฑ์นี้ทำงานกับแอป Mi Home/Xiaomi Home*
ได้ ใช้แอป Mi Home/Xiaomi Home ตามคู่มืออุปกรณ์
และได้ต่อกับอุปกรณ์ Smart home อื่นๆ

สแกนคิวอาร์โค้ดเพื่อดูคำแนะนำและติดตั้งแอป ระบบจะนำคุณ
ไปที่หน้าการตั้งค่าการเชื่อมต่อหากแอปได้รับการติดตั้งแล้ว หรือ
ค้นหา "Mi Home/Xiaomi Home" ใน App Store
เพื่อดูคำแนะนำการติดตั้งแอป

* แอปนี้ถูกเรียกว่าแอป Xiaomi Home ในยุโรป
(ยกเว้นในรัสเซีย) ชื่อแอปที่แสดงบนอุปกรณ์ของคุณจะถือว่าเป็น
เป็นต้นฉบับ

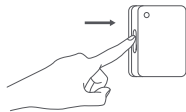


การเพิ่มอุปกรณ์

1. เปิดแอป Mi Home/Xiaomi Home และเข้าสู่ระบบบัญชีของคุณ
- 2.แตะ + ที่มุมขวาด้านบนของโฮมเพจในแอปเพื่อเข้าสู่หน้า เพิ่มอุปกรณ์
- 3.แตะ  ที่มุมขวาด้านบนของหน้า เพิ่มอุปกรณ์ สแกนคิวอาร์โค้ดของผลิตภัณฑ์ และปฏิบัติตามคำแนะนำ
เพื่อทำการเพิ่มอุปกรณ์ให้เสร็จสมบูรณ์ และเริ่มต้นใช้งานอุปกรณ์

หมายเหตุ: หากไม่สามารถสแกนคิวอาร์โค้ดของผลิตภัณฑ์ได้ คุณสามารถค้นหาชื่อผลิตภัณฑ์ "Mi เซ็นเซอร์หน้าต่าง
และประตู 2" เพื่อทำการเพิ่มอุปกรณ์ให้เสร็จสมบูรณ์ได้

หากไม่สามารถเพิ่มอุปกรณ์ได้ กรุณาลองอีกครั้งหลังจากถือโทรศัพท์ที่ถืออยู่ใกล้กับเซ็นเซอร์มากที่สุดเท่าที่จะเป็นไปได้
กรุณาติดตั้งและปิดอุปกรณ์ให้แน่นเมื่อทำการเพิ่มอุปกรณ์เรียบร้อยแล้ว



กดปุ่มรีเซ็ตค้างไว้เป็นเวลา 3 วินาทีจนกระทั่งไฟแสดงสถานะกะพริบ 3 ครั้งต่อเนื่อง จากนั้นจึงปล่อยปุ่มรีเซ็ต

หมายเหตุ: เวอร์ชันของแอปอาจอัปเดตแล้ว กรุณาปฏิบัติตามคำแนะนำตามเวอร์ชันปัจจุบันของแอป

ขั้นตอนที่ 2

ผลิตภัณฑ์นี้สามารถสร้างขั้นตอนที่ 2 ผ่านแอป Mi Home/Xiaomi Home ได้เพื่อให้เกิดการเชื่อมต่อเข้ากับอุปกรณ์อัจฉริยะอื่นๆ

ตัวอย่างของขั้นตอนที่ 2:

การเปิดประตูในเวลากลางคืนจะส่งงานเช่นเซออร์หน้าตั้งและประตูในขณะที่ไม่ในห้องรับแขกจะเปิดเองโดยอัตโนมัติ



การส่งงานเช่นเซออร์
ตรวจจับการเปิด
ประตู



ไฟในห้องรับแขกจะ
เปิดเองโดยอัตโนมัติ

การปิดหน้าต่างเพื่อระบายอากาศในห้องจะส่งงานเซ็นเซอร์หน้าต่างและประตูในขณะที่เครื่องฟอกอากาศจะเปิดเองโดยอัตโนมัติ



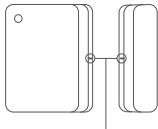
สำหรับฟังก์ชันการเชื่อมต่อเพิ่มเติม ให้คุณกด + ที่มุมขวาด้านบนของโฮมเทจในแอป Mi Home/Xiaomi Home และเลือกอุปกรณ์เป็นเงื่อนไขการส่งงานเพื่อสร้างซิงการเชื่อมต่ออัจฉริยะตามสถานการณ์จริง

การติดตั้ง

1. ติดสติ๊กเกอร์ภาพที่ด้านในของร่องด้านข้างของเซ็นเซอร์กับแม่เหล็กตามลำดับ ฉีกฟิล์มป้องกันออกจาสติ๊กเกอร์ภาพเมื่อทำการติดตั้ง

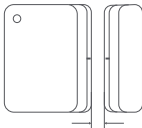


2. จัดตำแหน่งเครื่องหมอบนด้านข้างของอุปกรณ์เซ็นเซอร์เข้ากับด้านข้างของแม่เหล็กให้มากที่สุดเท่าที่จะเป็นไปได้ระหว่างการติดตั้ง



พยายามจัดตำแหน่งเครื่องหมอบนการติดตั้ง

3. ติดเซ็นเซอร์กับแม่เหล็กเข้ากับด้านที่ยึดไว้และด้านที่สามารถขยับได้ของบริเวณที่สามารถเปิดและปิดได้ แนะนำให้คุณติดตั้งเซ็นเซอร์บนผิวหน้าที่ยึดไว้และติดตั้งแม่เหล็กบนผิวหน้าที่สามารถขยับได้ และตรวจสอบให้แน่ใจว่า ระยะห่างระหว่างทั้งสองน้อยกว่า 18 มม. เมื่อปิดหน้าต่างหรือประตู



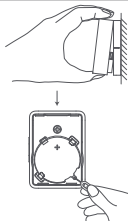
ตรวจสอบให้แน่ใจว่า ระยะห่างน้อยกว่า 18 มม.

หมายเหตุ: ฝ่าหน้าที่ใช้กับสติกเกอร์อาจจะต้องสะอาดและแห้ง

กรุณาหลีกเลี่ยงการทำให้เซ็นเซอร์กระหนุงการติดตั้งเนื่องจากอาจทำให้ส่วนประกอบหลักของเซ็นเซอร์เสียหายได้ง่าย
คุณสามารวัดระยะห่างของการติดตั้งโดยใช้มาตราส่วนที่ด้านหลังของคู่มือผู้ใช้ได้

วิธีการเปลี่ยนแบตเตอรี่

1. วางนิ้วหัวแม่มือของคุณเข้าไปในร่องของส่วนประกอบหลักของเซ็นเซอร์ และยกส่วนประกอบหลักของเซ็นเซอร์ขึ้นบนเพื่อแยกส่วนประกอบหลักของเซ็นเซอร์ออกจากฝาครอบด้านหลัง
2. ใส่มุดหรือเครื่องมืออื่นในลักษณะเดียวกันเข้าไปในรู และยกแบตเตอรี่ขึ้นบนเพื่อถอดแบตเตอรี่ออก
3. ใส่มดตเตอรี่ CR2032 เข้าไปในช่องใส่แบตเตอรี่ให้เข้ามกเห็นหน้าเซ็นบน
4. จัดตำแหน่งส่วนประกอบหลักของเซ็นเซอร์กับฝาครอบด้านหลังและกดให้แน่นเพื่อคืนส่วนประกอบหลักของเซ็นเซอร์ให้เข้าที่



ข้อมูลจำเพาะ

ชื่อ: Mi เซ็นเซอร์หน้าต่างและประตู 2

รุ่น: MCCGQ02HL

การเชื่อมต่อแบบไร้สาย: Bluetooth 5.1 BLE

อุณหภูมิการทำงาน: -10°C ถึง 50°C

ประเภทของแบตเตอรี่: CR2032 (ใส่แล้ว)

ย่านความถี่ปฏิบัติการ: 2402-2480 เมกะเฮิรตซ์

กำลังไฟฟ้าออกสูงสุด: 10 dBm

FCC ID : 2ANJHMCCGQ02HL

ขนาดวัตถุ: 34.0 × 32.7 × 14.5 มม.

ความชื้นที่เหมาะสมกับการทำงาน: 0-95% RH ไม่
ควบแน่น

การเปลี่ยนแบตเตอรี่

ในฐานะผู้บริโภคของ Xiaomi คุณจะได้รับประโยชน์ภายใต้เงื่อนไขบางประการจากการรับประกันเพิ่มเติม Xiaomi เสนอประโยชน์ด้านการรับประกันสำหรับผู้บริโภคบางประการ ซึ่งจะเป็นส่วนที่เพิ่มเติมและไม่แทนที่การรับประกันตามกฎหมายใดๆ ที่ได้รับโดยกฎหมายคุ้มครองผู้บริโภคแห่งชาติของคุณ ระยะเวลาและเงื่อนไขที่เกี่ยวข้องกับการรับประกันตามกฎหมายจะทำให้ได้ตามกฎหมายในประเทศของคุณตามลำดับ สำหรับข้อมูลเพิ่มเติมเกี่ยวกับประโยชน์จากการรับประกันสำหรับผู้บริโภค โปรดดูที่เว็บไซต์ทางการของ Xiaomi <https://www.mi.com/en/service/warranty/> ยกเว้นการรับประกันที่ห้ามโดยกฎหมาย หรือสัญญาไว้โดย Xiaomi บริการหลังการขายจะจำกัดตามประเทศหรือภูมิภาคของการซื้อผลิตภัณฑ์ครั้งแรก ภายใต้การรับประกันสำหรับผู้บริโภคตามขอบเขตที่กฎหมายอนุญาตสูงสุด Xiaomi จะซ่อม เปลี่ยน หรือคืนเงินสำหรับผลิตภัณฑ์ของคุณตามดุลยพินิจ การสึกหรอตามปกติ เหตุสุดวิสัย การใช้ในทางที่ผิด หรือความเสียหายที่เกิดจากความประมาทเกินเล่ห์หรือจากความผิดของผู้ใช้จะไม่ได้รับการรับประกัน ผู้ติดต่อสำหรับบริการหลังการขายอาจเป็นบุคคลที่ใดก็ได้ในเครือข่ายการให้บริการที่ได้รับอนุญาตจาก Xiaomi ผู้แทนจำหน่ายที่ได้รับอนุญาตจาก Xiaomi หรือผู้จำหน่ายขั้นสุดท้ายที่ขายผลิตภัณฑ์ให้คุณ หากมีข้อสงสัย โปรดติดต่อบุคคลที่เกี่ยวข้องที่ Xiaomi อาจระบุตัวบุคคลได้

การรับประกันปัจจุบันไม่บังคับใช้กับฮ่องกงและไต้หวัน

ผลิตภัณฑ์ที่ไม่ได้รับการนำเข้าอย่างถูกต้องและ/หรือไม่ได้ผลิตอย่างถูกต้องโดย Xiaomi และ/หรือไม่ได้รับมาอย่างถูกต้องจาก Xiaomi หรือผู้ขายอย่างเป็นทางการของ Xiaomi จะไม่ได้รับความคุ้มครองตามการรับประกันปัจจุบัน ตามกฎหมายที่มีบังคับใช้ คุณเองจะได้รับประโยชน์จากการรับประกันจากผู้ค้าปลีกอย่างเป็นทางการที่ขายผลิตภัณฑ์ ดังนั้น Xiaomi ขอแนะนำให้คุณติดต่อผู้ค้าปลีกที่คุณซื้อผลิตภัณฑ์



เครื่องหมายที่เป็นคำและโลโก้ Bluetooth® เป็นเครื่องหมายการค้าจดทะเบียนของ Bluetooth SIG, Inc. และการใช้เครื่องหมายดังกล่าวโดย [Xiaomi Inc.] อนุญาต ได้ใบอนุญาต เครื่องหมายการค้าและชื่อทางการค้าอื่นๆ เป็นของเจ้าของนั้น

ผลิตเพื่อ: Xiaomi Communications Co., Ltd.

ผลิตโดย: Tianjin Hualai Technology Co., Ltd.

(บริษัทในระบบนิเวศ Mi)

ที่อยู่: 8/F, Huaqiao Chuangye Building, No. 10 Jinping Road, Ya'an Road,
Nankai District, Tianjin, ประเทศจีน

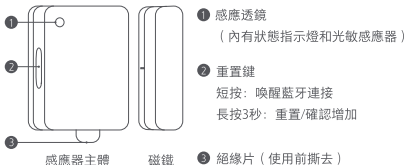
สำหรับข้อมูลเพิ่มเติม โปรดดูที่ www.mi.com

เวอร์ชันของคู่มือผู้ใช้: V1.0

產品介紹

小米門窗感應器 2 安裝在門窗、抽屜等位置，通過感應器主體與磁鐵的靠近與分開，即時感應門窗開關狀態；通過光照感應器檢測周圍環境的光照強弱狀態。低功耗，免工具安裝，即貼即用。

提示: 本產品僅限室內使用，需要連接藍牙網關進行智慧操作。



提示: 對小米門窗感應器 2 進行 OTA 升級時，需要短按重置鍵喚醒藍牙連接。具體操作，請按照米家APP中的指引進行。


連接米家APP

本產品已連接米家，可透過米家APP操控，並與其他產品互聯互通。

掃描二維碼，下載並安裝米家APP，已安裝米家APP的用戶將直接進入裝置連接頁面。或在Google Play商店及Apple App Store搜尋「米家」，下載並安裝米家APP。



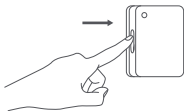
新增裝置

1. 打開米家APP，並登入帳號；
2. 點擊APP首頁右上角“+”，進入增加設備頁面；
3. 點擊增加設備頁面右上角，掃描產品二維碼後根據頁面提示完成設備增加並使用。

提示：產品二維碼無法掃描時，可通過搜尋產品名稱“小米門窗感應器2”，完成設備增加。

如增加失敗，請將手機盡量靠近感應器後重試。

請將設備成功增加後，再進行安裝固定。



長按重置鍵3秒，直到指示燈連續閃爍3次鬆開

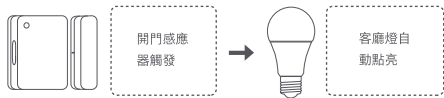
提示：由於米家APP的升級與更新，實際操作可能與本產品描述略有差異，請按照目前最新米家APP版本指引進行操作。

智慧場景

本產品可以通過米家 APP 建立智慧場景，實現與其他智慧設備的連接。

智慧場景示例：

當晚上回家開門時，門窗感應器觸發，客廳的燈自動點亮



當開窗透氣時，門窗感應器觸發，空氣淨化器自動關閉



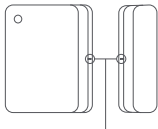
更多連動功能，可以點擊米家APP“智慧”頁面右上角的“+”，根據實際場景，選擇設備作為觸發條件，自行創建智慧連動場景。

安裝

1. 先將膠貼分別貼於感應器主體與磁鐵底面凹槽內，安裝時撕下膠貼保護膜。

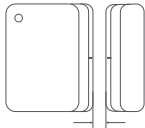


2. 安裝時盡量對齊主體與磁鐵側邊的安裝標記。



安裝標記盡量對齊

3. 將感應器主體和磁鐵分別黏貼在開合區域的固定面和活動面。建議將感應器安裝在固定面，將磁鐵安裝在活動面。安裝縫隙在門窗關閉狀態下小於18mm。

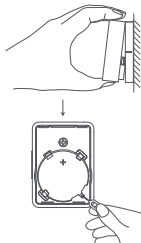


安裝間隙小於18mm

提示：黏貼表面須保持清潔乾燥。
安裝時請避免摔落，易損壞感應器主體。
可藉助說明書封底刻度線測量安裝間隙。

更換電池

1. 拇指放於感應器主體凹槽位，向上翹起主體，使其與後蓋分離；
2. 使用迴紋針或類似工具插入圓孔，向上翹電池並取出；
3. 將CR2032型號電池放入電池槽，正極朝上；
4. 將感應器主體與後蓋對齊，用力按壓扣合完成。



基本規格

產品名稱：小米門窗感應器 2
產品型號：MCCGQ02HL
無線連接：藍牙5.1 BLE
工作溫度：-10°C~50°C
電池型號：CR2032（已安裝）

運作頻率：2402-2480 MHz
最大輸出功率：10 dBm
FCC ID：2ANJHMCCGQ02HL
產品尺寸：34.0 × 32.7 × 14.5mm
工作濕度：0%-95%RH，無冷凝

限用物質含有情況標示聲明書

設備名稱: 小米門窗感應器 2, 型號: MCCGQ02HL

單元	限用物質及其化學符號					
	鉛 (Pb)	汞 (Hg)	鎘 (Cd)	六價鉻 (Cr ⁶⁺)	多溴聯苯 (PBB)	多溴二苯醚 (PBDE)
外殼	○	○	○	○	○	○
電路板	—	○	○	○	○	○
電池	○	○	○	○	○	○
附件	○	○	○	○	○	○

備考1. “超出0.1 wt %”及“超出0.01 wt %”係指限用物質之百分比含量超出百分比含量基準值。

備考2. “○”係指該項限用物質之百分比含量未超出百分比含量基準值。

備考3. “—”係指該項限用物質為排除項目。

WEEE 資訊



貼有此標誌的所有產品均為廢棄電子與電機設備（WEEE，如 2012/19/EU 指令所示），不應與未分類的家庭廢棄物混合處理。您應將廢棄設備送至由政府或當地主管機構指定的收集點，落實廢棄電子與電機設備的循環回收，以維護環境與人類健康。正確處理與回收可防止環境與人類健康受到負面影響。請聯絡安裝人員或當地主管機構，瞭解此類收集點的位置以及條款和條件等詳細資訊。



[Tianjin Hualai Technology Co., Ltd.] 茲此聲明，無線電設備類型 [MCCGQ02HL] 符合 2014/53/EU 指令標準。歐盟合規聲明的完整內容請見以下網址：<http://www.mi.com/global/service/support/declaration.html>



Bluetooth®文字商標和標誌為 Bluetooth SIG, Inc. 的註冊商標，[Xiaomi Inc.] 獲授權可以任何方式使用此類商標。其他商標和商號皆為其各自擁有者所有。

NCC警語：（僅適用於台灣市場）

取得審驗證明之低功率射頻器材，非經核准，公司、商號或使用者均不得擅自變更頻率、加大功率或變更原設計之特性及功能。低功率射頻器材之使用不得影響飛航安全及干擾合法通信；經發現有干擾現象時，應立即停用，並改善至無干擾時方得繼續使用。前述合法通信，指依電信管理法規定作業之無線電通信。低功率射頻器材須忍受合法通信或工業、科學及醫療用電波輻射性電機設備之干擾。



進口商：台灣小米通訊有限公司

進口商地址：臺北市中正區新生南路1段50號2樓之2

服務電話：02-77255376

本產品售後服務請查詢官網：www.mi.com/tw/service

（以下訊息僅供香港市場適用）

服務電話：852-30773620

本產品售後服務請查詢官網：www.mi.com/hk/service

委託方：小米通訊科技有限公司

製造商：天津華來科技股份有限公司

（小米生態鏈企業）

地址：天津市南開區雅安道金平路10號華僑創業大廈8樓（科技園）

服務電話：400-100-5678

說明書版本號：V1.0

